

# RACHEL Blatt

Gemeinde- und Urlauberzeitung der Nationalparkgemeinde Sankt Oswald - Riedlhütte

Ausgabe 134 Mai 2022



Gemeindenachrichten:

Die Gemeinde informiert

Wir gratulieren / Wir trauern

Aus den Pfarreien

Aus dem Kultur- und Vereinsleben

Veranstaltungen



Foto: Christina Graf, St. Oswald.





Vergessen Sie alles, was Sie bisher über Immobilienmakler gehört haben.

Nutzen auch Sie unser Insiderwissen:

- KOSTENFREIE BEWERTUNG
- IMMOBILIEN RATGEBER
- DIGITALES ANGEBOTSVERFAHREN
- IMMOBILIEN MAGAZIN
- BAUFINANZIERUNG & VERSICHERUNG

Mehr dazu unter [www.living-immo.com](http://www.living-immo.com)

Ihr Ansprechpartner für Freyung/Grafenau:

**Thomas Strohmeier**  
 Selbstständiger Immobilienberater  
 Tel: 0160/903 57 468  
 Mail: [t.strohmeier@living-immo.com](mailto:t.strohmeier@living-immo.com)



Living Immo Immobilien GmbH  
 Tobias Sachse & Kollegen  
 Neuburger Str. 101, 94036 Passau  
 Tel: 0851 2095 9272

Für die Jugendherberge Waldhäuser suchen wir

**REINIGUNGSKRAFT**  
 (m/w/d) – Teilzeit nach Absprache

**REZEPTIONIST**  
 (m/w/d) – Vollzeit, Teilzeit nach Absprache  
 AB SOFORT  
 Start nach Vereinbarung.

Freuen Sie sich auf transparente Vergütung mit Sonn- und Feiertagszuschlägen, Weihnachts- und Urlaubsgeld u.v.m.

Informieren und bewerben Sie sich online:  
[www.jugendherbergen-bayern.careers](http://www.jugendherbergen-bayern.careers)  
 oder direkt bei uns:  
**Jugendherberge Waldhäuser**  
 Kontakt:  
[martin.herbinger@jugendherberge.de](mailto:martin.herbinger@jugendherberge.de)  
[www.waldhaeuser.jugendherberge.de](http://www.waldhaeuser.jugendherberge.de)  
 Tel. 08553/6000

Wir freuen uns auf Sie!



**Auto Janka**



**KFZ- Meisterbetrieb**

**Auto Janka** **Tel. 0 85 52/97 35 50**  
**Goldener Steig 38** **Fax 0 85 52/97 34 48**  
**94568 St. Oswald** **[autojanka@t-online.de](mailto:autojanka@t-online.de)**

**Graf - Grafik und mehr**

*Nachhilfetätigkeit - Mediendesign*

**Christina Graf, B. Eng. Medientechnik**  
 E-Mail: [graf-grafikundmehr@t-online.de](mailto:graf-grafikundmehr@t-online.de)

**BAUSPENGLEREI FROST**



- Bauspenglerei
- Alu-WIG-Schweißen
- Flachdachabdichtung
- Kran / Arbeitsbühne
- Meisterbetrieb

Am Hochfeld 20, 94566 Riedhütte  
 Tel.: 085 53-920 757 0, Mobil: 0160 / 96 885 302  
 E-Mail: [frost.s@freenet.de](mailto:frost.s@freenet.de)

## Riedlhüttes Dienststellenleiter Werner Kaatz geht in den Ruhestand

„Schon als Kinder haben wir auf dem heutigen Areal des Waldspielgeländes immer Fußball gespielt. Früher hat es solche Einrichtungen wie heute auch noch nicht gegeben, da sind wir immer in den Wald zum Spielen gegangen“, erinnert sich der 65-jährige Werner Kaatz an seine Kindheit im Bayerischen Wald. Der gebürtige Spiegelauer hat als langjähriger Leiter der Dienststelle Riedlhütte die Entwicklung des Nationalparks mitgeprägt. 30 Jahre war er verantwortlich für das 5.500 Hektar umfassende und damit größte Forstrevier im Park. Seit 1. Januar genießt Werner Kaatz nun seinen wohlverdienten Ruhestand.

„Warum ich damals Förster werden wollte, kann ich gar nicht sagen. Das war so ein Bauchgefühl, vielleicht, weil ich von Anfang an vom Wald geprägt war“, sagt der 65-Jährige in der Rückschau. Umso mehr überrascht es, dass Werner Kaatz zunächst eine andere berufliche Richtung einschlagen wollte. Mitte der 70er Jahre absolvierte er eine Lehre zum Reiseverkehrskaufmann und zog dafür in die Bayerische Landeshauptstadt München. Mit 21 Jahren machte Kaatz schließlich doch noch sein Fachabitur und begann Forstwirtschaft zu studieren. Ein Anruf vom damaligen Nationalparkleiter Hans Bibelriether lockte ihn schließlich und endgültig zurück in den Bayerischen Wald und in die Dienste des Nationalparks. Dabei blieb er insgesamt 32 Jahre. „Das habe ich nie bereut. Ich hätte mir wirklich nichts Schöneres vorstellen können“, sagt der 65-Jährige heute. „Du hast Kontakt mit Leuten, kannst Naturschutz betreiben und dein Wissen weitergeben, bei Führungen zum Beispiel. Da kann man anderen zeigen, was der Wald für eine Kraft hat.“

Viel Kraft und Energie hat Werner Kaatz auch selbst in den Nationalpark investiert. Das Borkenkäfermanagement in den Randzonen gehörten genauso zu seinen Aufgaben wie die Betreuung und Instandhaltung von Erholungs- und Freizeiteinrichtungen, wie die Kneippanlage oder das Waldspielgelände in Spiegelau.

Besonders genießen will er lange Spaziergänge mit seiner Hündin Caja durch sein ehemaliges Revier, allerdings mit einem nicht mehr ganz so dienstlichen Blick in die Baumkronen. Sonst hat er noch keine großen Pläne für den Ruhestand. „Ich will einfach das tun was ich gerne tue und mehr spontan unternehmen“, sagt Werner Kaatz. Sein ehemaliges Revier ist derweilen in guten Händen. Josef Weghofer, der Leiter der Dienststelle Frauenau, betreut das Nachbargebiet Riedelhütte derzeit mit.

Bereits Ende 2021 trat Werner Kaatz seinen wohlverdienten Ruhestand an. Seine offizielle Verabschiedung im Rahmen einer kleinen Feierstunde im Hans-Eisenmann-Haus konnte coronabedingt erst jetzt durchgeführt werden.

*Pressemitteilung: Nationalpark Bayerischer Wald*

*Foto: Julia Reihofner/Nationalpark Bayerischer Wald*



## Osterfeier im Kindergarten St. Oswald

Die vergangenen Tage im Kindergarten waren geprägt von der Vorfreude auf Ostern.

Im täglichen Morgenkreis wurde den Kindern die Ostergeschichte nähergebracht, es gab einen Osterbasar und das gemeinsame Osterfrühstück und letztendlich vor den Ferien noch die heiß ersehnte Eiersuche im Garten des KIGA.

Für den Osterbasar wurden von den Kindern fleißig Eier gefärbt und die verschiedensten Dinge gebastelt. Der Elternbeirat stellte Kaffee und Kuchen sowie Butterbrezen zur Verfügung. Die freiwilligen Spenden werden für den geplanten Ausflug zum Erlebnisbauernhof Zeintl verwendet.

Es gibt sie also wieder, die Ausflüge und Erlebnisse, auf die sich die Kinder bereits heute schon freuen. Die „Nationalparktage“ in Neuschönau sind bereits wieder im Programm. Bald wird der Kindergarten-Mai- Baum aufgestellt. Alle, ob groß oder klein freuen sich auf die nächsten Unternehmungen, Aktionen und Ausflüge. Wie schön, wenn wieder Normalität einkehrt!

*Text: Elli Urban Foto: Kiga St. Oswald*



**! Redaktionsschluss Juni Ausgabe !**  
**Mittwoch, 15. Mai bis 12 Uhr**

**nächste Gemeinderatssitzung:**  
**vorraussichtlich: Donnerstag, 19. Mai 2022**



## Immer einen Besuch wert:

### „Dem Glasmacher über die Schulter schauen“ beim Glasscherben Köck in Riedlhütte

Besichtigen Sie die größten Glasbäume der Welt im Wald-Glas-Garten. Besuchen Sie das Hüttenzangl und lassen Sie sich von der Schönheit des Glases faszinieren.

Glasvorführung in der Studio-Glashütte Riedlhütte. Wie man aus Scherben Schätze macht.

**Öffnungszeiten:** DI - Fr 10 - 18 Uhr, Sa 10 - 16 Uhr

Info: 08553/2334 oder [www.glasscherben-koeck.de](http://www.glasscherben-koeck.de)

Jeden Mittwoch 10-15 Uhr eine Glaskugel selber blasen. Unter Anleitung eines erfahrenen Glasmachers können Kids und Erwachsene ihre eigene Glaskugel blasen. Hinweis: Wegen der Abkühlzeit kann die Glaskugel erst am nächsten Tag abgeholt werden.

## Museum:



Klosterallee 4 | 94568 St. Oswald

Tel.: +49 (0) 85 52 97 48 89-0

E-Mail: [wgm@npv-bw.bayern.de](mailto:wgm@npv-bw.bayern.de)

DI - SO 9 - 17 Uhr

MO geschlossen außer Feiertage

## Ausstellungen:

### Fotoausstellung von Herbert Grabe

„Transumanza -Kultur und Natur der Schäferie in den Abruzzen“

Im Waldgeschichtlichen Museum zu den Öffnungszeiten.

**Mehrmarken-partner**

**Auto Lindner**

Neu- und Gebrauchtwagenverkauf  
Kundendienst, Reparaturen  
Ersatzteillager, Reifendienst  
Abschleppdienst Tag und Nacht

PalMBERGER Straße 13 • 94518 Spiegelau  
Tel. 08553 / 1002 • Fax 08553 / 1014 • [www.auto-lindner.de](http://www.auto-lindner.de)

## Wiederkehrende Veranstaltungen:

**jeden ersten Montag: Gesprächsabende für Mütter und Väter - verwaister Eltern.** Von 18:30-20.30 Uhr. Veranstaltung des Hospizvereins. Anmeldung: Telefon 08551/9176183.

\*\*\*

**jeden ersten Dienstag: Lichtblick in der Trauer - ein Treffpunkt.** 15-16.30 Uhr in Gasthof zur Post in Freyung. Veranstaltung des Hospizvereins Gasthof zur Post, Freyung, ohne Anmeldung.

\*\*\*

**jeden Mittwoch: Backwaren Verkaufswagen** am Dorfplatz in St. Oswald von 7 bis 10 Uhr.

\*\*\*

**jeden Donnerstag: Großes Salatbuffet im Gasthaus „Zum Wichtl“** in Riedlhütte. Anm. unter 08553 979004. Von April bis September ab 17.30 Uhr.

\*\*\*

**Jeden ersten Donnerstag: Kaffee-Treff VdK Riedlhütte** um 15 Uhr im Wirtshaus Zum Wichtl. Dazu sind alle herzlich eingeladen, auch Nichtmitglieder.

**Aura-Soma Wellnessmassagen**

Diese entspannende Massage bringt die Chakren in Einklang und regt den Energiefluss im Körper an.  
(Keine Erotikmassage)

HerzLicht Praxis Christine & Carmen Frisch,  
Lusenstr. 36, 94568 Sankt Oswald  
Tel. 08552-9746391 [www.herzlicht-sonnenberg.de](http://www.herzlicht-sonnenberg.de)

**SANITÄTSHAUS**

**ZAGLAUER**

Orthopädie- & Rehathechnik

*Ihr Wohlbefinden und Ihre Gesundheit liegt uns am Herzen!*

Leuchtenbergerweg 7  
94481 Grafenau  
Tel. 085 52/92 04 31  
Fax 085 52/92 04 33  
[info@sanitaetshaus-zaglauer.de](mailto:info@sanitaetshaus-zaglauer.de)

Öffnungszeiten:  
Mo. – Fr. 8.30-12.30 u. 13.30-18.00 Uhr | Sa. 9.00-12.00 Uhr

[www.sanitaetshaus-zaglauer.de](http://www.sanitaetshaus-zaglauer.de)

**BAA**

**BÜRO FÜR ARBEITSSICHERHEIT UND AUSBILDUNG**

AUSBILDUNG • WEITERBILDUNG • UNTERWEISUNG

Ausbildung für Bediener von

- Flurförderzeugen (Gabelstapler)
- Hubarbeitsbühnen
- Hallenkrane
- Teleskopiermaschinen
- sowie Ausbildung zum Brandschutz Helfer

*Wir produzieren Sicherheit!*

**Stephan Zettl**

Schmelzerweg 15  
94566 Riedlhütte

Tel.: 08553 9788900  
Mobil: 0151 59079088

[www.baa-ausbildung.de](http://www.baa-ausbildung.de) | [info@baa-ausbildung.de](mailto:info@baa-ausbildung.de)

## Veranstungen Nationalpark/ Ferienregion:

Anmeldungen erforderlich unter Tel. 0800-0776650 o. [nationalpark@fuerungsservice.de](mailto:nationalpark@fuerungsservice.de), falls nicht anders vermerkt.

*psssst..... tagesaktuelle Freizeitaktivitäten.*

*Wenn Sie oder Ihr Verein Veranstaltungen planen, können Sie diesen Veranstaltungskalender gern mit den Daten füttern. Bitte setzen Sie sich dafür mit der Tourist-Info in Riedlhütte (Tel. 08553-8919 201) in Verbindung.*

**Sonntag, 1. Mai: „Tag der offenen Tür“ bei der Feld- und Waldbahn Riedlhütte e.V.** am Festplatz in Riedlhütte von 10-17 Uhr. Eintritt und Fahren frei.

\*\*\*

**Montag, 2. Mai: Waldbaden** in der Wildnis. 11-14 Uhr. Anmeldung erforderlich.

\*\*\*

**Dienstag, 10. Mai: Workshop Kartenlegen** um 18:30 Uhr. In diesem Workshop erfahren Sie die Grundbedeutungen der Lenormandkarten und lernen einige Lesesysteme kennen. Dauer ca. 3 Std, Preis: pro Person 30 €

\*\*\*

**Freitag, 13. Mai: Vortrag über die Wallfahrt** anl. 625 Jahre Gründung St. Oswald im Pfarrheim St. Oswald um 19 Uhr.

\*\*\*

**Dienstag, 17. Mai: Workshop Gedanken und Gebete** um 18:30 Uhr. Richtig bitten und beten, Schutzgebete, Fürbitten. Unterstützt von Meditationsmusik entspannen wir den Körper und somit wird die Seele frei und die tiefen Segenswünsche finden den Weg ans Licht. Dauer ca. 2,5 Stunden, Preis: pro Person 25 €

\*\*\*

**Freitag, 20. Mai: Sing ma a weng** (Heimatlieder zum Mitsingen) mit Otto Öllinger um 15:30 Uhr im Vereinsheim Ohetaler in Riedlhütte Kühbergweg 28. In Zusammenarbeit mit dem Kulturkreis Freyung-Grafenau und der KEB.

\*\*\*

**Samstag, 21. Mai: Garnsamstag** Wallfahrtsgottesdienst 10 Uhr in St. Oswald, anschließend historisches Markttreiben entlang der Klosterallee in St. Oswald. Je nach aktueller Corona-Lage und den entsprechenden Regeln kann der Garnsamstags-Markt stattfinden. Infos unter Tel. 08552 740.

\*\*\*

**Donnerstag, 26. Mai: traditionelles Dorffest** des Kapellenvereins Haslach am Festplatz Haslach ab 10 Uhr mit musikalischem Frühschoppen mit der Brunberger Musi bei Bier und Brotzeit. Für das leibliche Wohl gibt es den ganzen Tag über neben Kaffee, Kuchen, Krapfen sowie herzhaften Spezialitäten auch warme Speisen. Am Abend sorgt Guad Draf für eine zünftige Stimmung im Festzelt.

\*\*\*

**28.05-05.06: Nice to meat!** Steakwoche im Restaurant „Der Wieshof“. Mit Präzision, Erfahrung und Kreativität zubereitet kommt hier buchstäblich Fleischeslust auf den Teller. 17:30 - 20 Uhr. Infos und Anmeldung unter Tel.: 08553 477.

*Weitere Infos zu Führungen und auch zu den Hygieneregeln finden Sie auf <https://www.nationalpark-bayerischer-wald.bayern.de/besucher/fuehrungen> oder [www.ferienregion-nationalpark.de](http://www.ferienregion-nationalpark.de). Bitte prüfen Sie auch, ob die Veranstaltung, aufgrund der aktuellen Corona Zahlen auch statt finden kann.*

**jeden Donnerstag: Auf den Spuren der Goldwäscher**

Wanderung entlang des Klosterfilzes mit Begutachtung der heute noch sichtbaren Seifenhügel. Am Goldwaschplatz bekommt jeder die Gelegenheit selbst Gold zu waschen. 13:00 – 15:30 Uhr. Gummistiefel mitnehmen (können nach Verfügbarkeit in der Ti in Riedlhütte geliehen werden) Treffpunkt wird bei Anmeldung bekannt gegeben. Anm.: 0800 0776650.

**jeden Samstag: Nationalpark exklusiv.** 14 Uhr. Mit Mitarbeitern den Nationalpark erleben! Jeden Samstag bietet die Nationalparkverwaltung im Rahmen der Sonderführungsreihe „Nationalpark exklusiv“ Einblicke in die unberührte Natur des Nationalparks. Experten des Nationalparks nehmen Sie mit zu ganz besonderen Orten in unserer Waldwildnis. Anmeldung erforderlich.

## Gemeinde St. Oswald-Riedlhütte



Rathaus St. Oswald  
Lusenstr. 2, 94568 St. Oswald  
Öffnungszeiten: MO-FR 8-12 Uhr  
MI 14-17.30 Uhr

Auf Grund der Gleitzeitregelung sollten für Anträge bzw. Beratung zur Vermeidung von Wartezeiten mit dem jeweiligen Sachbearbeitern Termine vereinbart werden.

<b>Amt</b>	<b>(08552) 9611 - 10</b>
<a href="mailto:poststelle@sankt-oswald-riedlhuette.de">poststelle@sankt-oswald-riedlhuette.de</a>	
Bürgeranlaufstelle - Simon Schneck	
<a href="mailto:Vorzimmer@sankt-oswald-riedlhuette.de">Vorzimmer@sankt-oswald-riedlhuette.de</a>	
Peter Schwankl - Bürgermeister	- 22
<a href="mailto:buergermeister@sankt-oswald-riedlhuette.de">buergermeister@sankt-oswald-riedlhuette.de</a>	
Nina Vater - Geschäftsleitung	- 20
<a href="mailto:nina.vater@sankt-oswald-riedlhuette.de">nina.vater@sankt-oswald-riedlhuette.de</a>	
Florian Peterek - Finanzverwaltung, Kämmerei	- 33
<a href="mailto:florian.peterek@sankt-oswald-riedlhuette.de">florian.peterek@sankt-oswald-riedlhuette.de</a>	
Christian Sammer - Steueramt	-32
<a href="mailto:christian.sammer@sankt-oswald-riedlhuette.de">christian.sammer@sankt-oswald-riedlhuette.de</a>	
Stefanie Brunner - Gewerbe-, Sozialamt	
Freitag nicht besetzt	-23
<a href="mailto:stefanie.brunner@sankt-oswald-riedlhuette.de">stefanie.brunner@sankt-oswald-riedlhuette.de</a>	
Judith Gaschler - Kasse	- 30
<a href="mailto:judith.gaschler@sankt-oswald-riedlhuette.de">judith.gaschler@sankt-oswald-riedlhuette.de</a>	
Sabine Hobelsberger - Einwohnermeldeamt-34	
<a href="mailto:sabine.hobelsberger@sankt-oswald-riedlhuette.de">sabine.hobelsberger@sankt-oswald-riedlhuette.de</a>	
Simon Eider - Geschäftsstelle/Bauamt -29	
<a href="mailto:simon.eider@sankt-oswald-riedlhuette.de">simon.eider@sankt-oswald-riedlhuette.de</a>	
<b>Wasserwerk:</b> außerhalb der Öffnungszeiten des Rathauses melden Sie Störungen bei der Zentrale „Waldwasser“ unter (09938) 919330.	
<b>Ärzte:</b>	
Arztpraxis Riedlhütte	(08553) 2713
Zahnärzte Riedlhütte Thomas u. Maria Denk	(08553) 6931
<b>Museum:</b>	
Waldgeschichtliches Museum (08552) 9748890	
<b>Touristinformation:</b>	
Touristinformation Riedlhütte (08553) 8919201	



## Aktuelle Infos zur Beseitigung von pflanzlichen Abfällen (Gartenabfälle)

Mit Inkrafttreten der Bayerischen Luftreinhalteverordnung vom 20.12.2016 wurde auch die Bayerische Pflanzenabfallverordnung (PflAbfV) von 1984 geändert. Die längst überfällige Anpassung dieser „Verordnung über die Beseitigung von pflanzlichen Abfällen außerhalb zugelassener Beseitigungsanlagen“ an neue Gesetzesregelungen wurde damit vollzogen.

Seit 01.01.2017 ist demnach das Verbrennen von pflanzlichen Abfällen nicht mehr erlaubt.

Dies gilt nicht nur für den Innerortsbereich, sondern generell auch für jeglichen Außenbereich. Besondere Regelungen gibt es laut der PflAbfV nur für die „Land- und Forstwirtschaft“, den „Erwerbsgartenbau“ und für „Sonstige Gärten“. Eine „Notwendigkeit“ der Beseitigung durch Verbrennen muss dann jeweils gegeben sein (z. B. Schädlingsbefall / Pflanzenkrankheiten). Die Bestätigung durch die Fachbehörde (Forstamt für Wald, Untere Naturschutzbehörde für schützenswerte Bereiche, Kreisgartenfachberater für Gärten) ist dann im Einzelfall erforderlich und bei Bedarf der zuständigen Abfallbehörde vorzulegen. Das Wohl der Allgemeinheit darf auch bei dieser Art der Entsorgung nicht beeinträchtigt werden. Entsprechende Schutzvorschriften sind daher zu beachten. Auskünfte hierüber erteilt Ihnen die Abfallbehörde beim Landratsamt Freyung-Grafenau (Sachgebiet 40, Tel. 08551/57-251 oder 57-240).

Weitere Informationen erhalten Sie u. a. im „Abfallratgeber Bayern“ unter [www.abfallratgeber.bayern.de](http://www.abfallratgeber.bayern.de) (Suchbegriff: „Erläuterungen PflAbfV“).

Die „ordnungsgemäße und schadlose Verwertung“ der pflanzlichen Abfälle wird nun noch mehr im Vordergrund stehen. Nutzen Sie die Möglichkeiten, die unser öffentlich-rechtlicher Abfallentsorgungsverband anbietet (ZAW Donau-Wald / Infos unter [www.awg.de](http://www.awg.de), z. B. Suchbegriff „Grüngut“ eingeben). Auch Eigenkompostierung, Häckseln, Mulchen oder Verrotten des pflanzlichen Materials an Ort und Stelle sind zeitgemäße Verwertungen.

Ein widerrechtliches Vorgehen kann erhebliche Bußgelder zur Folge haben. So ist im Bußgeldkatalog „Umweltschutz“ (für Bayern) bei einem Verstoß gegen die oben genannte PflAbfV eine Geldbuße bis zu 1600 Euro vorgesehen.

## Schüler erstellen einzigartige Bibel

Gut zwei Jahre ist es her, als die Realschule Grafenau zusagte an dem Projekt HEILIG.SCHÜLER.SCHRIFT mitzuarbeiten. Zehn Schülerinnen und Schüler der Realschule konnten für dieses Projekt gewonnen werden und gingen mit Begeisterung und großer Sorgfalt ans Werk. Die Aufgabe bestand darin, einen festgelegten Abschnitt eines Evangelientextes von Hand zu schreiben und zu illustrieren. Dieser Beitrag floss in eine von Schülern aller Schularten der Passauer Diözese gestaltete Gesamtschrift der vier Evangelien ein. Zur feierlichen Segnung der gebundenen Bibelschrift durch Bischof Stefan Oster waren alle an dem Projekt Beteiligten ursprünglich für Sommer 2020 nach

Passau eingeladen. Corona verhinderte es. Und jetzt wandert dieses Unikat zu allen beteiligten Schulen. Entstanden ist ein einzigartiges Werk, ein Prachtstück. Wer es durchblättert, ist in der Seele berührt: diese so sorgfältig beschriebenen Seiten, diese beeindruckenden Zeichnungen von kindlich-anrührend bis künstlerisch-hochwertig, diese bestechende Linie der Einheitlichkeit in einer Vielfalt der Gestaltung. Ein großes Kompliment dem Referat Schulpastoral unter der Federführung von Erdmute Fischer, die dieses aufwendige Projekt organisiert, begleitet und koordiniert hat. Und ein ebenso großes Kompliment den vielen Schülerinnen und Schülern für ihre große Mühe, Kreativität und Anstrengungsbereitschaft. *Realschule Grafenau*



## Wo ist es?

### Wo ist diese Gedenkstätte?

**Wer auch Bilder aus dem Gemeindebereich hat, bitte schicken Sie sie mir doch auf [rachelblatt@gmx.de](mailto:rachelblatt@gmx.de).**

*Danke für das Foto Herbert Weber.*

Leider ist mir ein Fehler unterlaufen. Es handelt sich in der März-Ausgabe um eine Gedenkstätte, welche sich zwischen Höhenbrunn und Reichenberg befindet. Sie erinnert an einen Mord eines jungen deutschen Soldaten Karl Lentner 1945 kurz nach Kriegsende. Er wurde durch einen Kopfschuss ermordet

Das letzte Rätsel war die Kirche in Pronfelden.

Unter diesen Link kann die Kapelle als VR-Panorama betrachtet werden: <http://www.360cities.net/image/spiegelau-chapel-with-dead-boards#324.01,-2.21,70.0>



## Bereits über 1.000 Stunden in Eigenleistung erbracht

„Fleißige Heinzelmännchen“ und „Respekt“, so lauten unter anderem die durchwegs positiven Kommentare unter den Baustellen-Posts der Bayerwaldschützen auf Facebook. Nicht zu Unrecht, denn tatsächlich wurden mittlerweile mehr als 1.000 ehren-amtliche Stunden der freiwilligen Helferinnen und Helfer für die grundlegende Renovierung des Schützenheimes erbracht. Mehrmals wöchentlich opfern die Vereinsmitglieder ihre Freizeit für die Modernisierung ihrer Schießstätte. Ein notwendiger Schritt, um den Bestand auf die Zukunft auszurichten. Energetisch wie auch gesundheitsbewusst ist hier der Leitgedanke. Die Heizung wurde erst kürzlich an ein Nahwärmenetz, betrieben mit Hackschnitzel, angeschlossen. Ergänzend werden die Heizkörper erneuert und eine intelligente Heizkörpersteuerung angeschafft, um den Wärmedarf exakt zu steuern. Zur Raumklimatisierung, Luftverbesserung und zur Verringerung der Luftfeuchte und somit zur Vorbeugung gegen Schimmelbefall wird eine dezentrale Lüftungsanlage eingebaut. Die Installation erweist sich als besonders aufwendig. Die Berechnung erfolgt vom Fachmann, begleitet und überwacht von einem Energieberater bis hin zum Einbau unter der Anleitung eines Fachhandwerkers. Zudem wird für das bessere Raumklima das gesamte Schützenheim mit ökologischen Systembauplatten aus Stroh gedämmt und alle Fenster und Türen werden erneuert. Fertiggestellt sind bereits die Sanitäreinrichtungen und der Vorratsraum. Modern und zeitlos gestaltet man die Schießstätte, dies kommt etwa bei den neuen Funktionsdecken mit integrierten Leuchtmitteln, komplett in LED-Technik, zum Ausdruck. Neue Böden, Fliesen und glatte Wände verstärken diesen Eindruck. Es lässt sich weitestgehend erahnen, wie attraktiv die Schießstätte nach der kompletten Fertigstellung aussehen wird. Aushängeschilder werden sicherlich der neue Büro- und Umkleierraum, der Aufenthaltsraum und nicht zuletzt die Schießstände in hellen Farben und mit optimalen Lichtverhältnissen.

Foto/Text: Bayerwaldschützen Riedlhütte



## Sichern Sie sich jetzt Ihren Brennholzvorrat!

Brennholzhandel Sippl  
Hauptstraße 44  
94556 Schönanger



Tel: 01 51 - 17 27 80 16  
michael@sippl-kfz-holzhandel.de

**Tobias Billinger**  
Steuerberater

Meine Kanzlei bietet folgende Beratungsleistungen für

### - Unternehmen:

- Jahresabschlüsse mit sämtlichen Steuererklärungen
- betriebswirtschaftliche Beratung mit Bilanzanalyse sowie Entscheidungshilfe bei Investitionen und Finanzierungen
- Beratung bei Existenzgründung und Unternehmensnachfolge
- Lohn- und Finanzbuchhaltung

### - Privatpersonen:

- Anfertigung von Steuererklärungen
- Erbschafts- und Schenkungssteuer

Friedhofstr. 22 · 94481 Grafenau

Telefon: 08552 / 9652 - 0

Telefax: 08552 / 9652 - 50

info@steuerberater-billinger.de

# TAXI TANZER

■ Taxifahrten aller Art

■ Krankenfahrten

■ Dialysefahrten

■ Chemo- und Bestrahlungsfahrten

Tel.: 08552 4911 und 08553 979666

Wir suchen Taxifahrer auf 450 Euro  
oder Teilzeit



## Herzlichen Glückwunsch zum Geburtstag, Alfons Urban!

Der am 10. April 1937 in Regelsmais (Landkreis Cham) geborene und in Sankt Oswald lebende Altlandrat des Landkreises Freyung-Grafenau feiert seinen 85. Geburtstag.

Im Namen des Landkreises Freyung-Grafenau gratuliert Landrat Sebastian Gruber sehr herzlich: „Alfons Urban hat sich um die Region sehr verdient gemacht. Ausdauernd, beharrlich, engagiert und zielstrebig war Alfons Urban in all seinen Funktionen für den Landkreis und die Menschen tätig. Unzählige Projekte tragen die Handschrift von Alfons Urban. Exemplarisch herausgreifen möchte ich das sog. „Schulpaket I“. Im 100 Millionen Mark schweren Paket wurden damals die drei Gymnasien und die zwei Realschulen grundlegend saniert und fit für die Zukunft gemacht.

Der Landkreis Freyung-Grafenau ist Alfons Urban zu Dank verpflichtet, Respekt und Anerkennung für seine Lebensleistung. Wir gratulieren sehr herzlich und wünschen für die Zukunft alles erdenklich Gute, allen voran Gesundheit, Glück, Wohlergehen und Gottes Segen.“

Die wichtigsten Stationen aus der beeindruckenden, politischen Vita des ehemaligen Realschullehrers:

1978 bis 1986: Stellvertretender Landrat des Landkreises Freyung-Grafenau

1986 bis 1990: Mitglied des Landtags

1990 bis 2002: Landrat des Landkreises Freyung-Grafenau

Das Foto stammt vom 10. April 2017. Damals fand anlässlich des 80. Geburtstags von Alfons Urban ein Empfang im Waldgeschichtlichen Museum in Sankt Oswald statt.



Foto/Text: Landkreis Freyung-Grafenau

Versicherungslösungen  
für Deinen Lebensweg!




**FAN** Finanzmakler  
am Nationalpark  
individuell | persönlich | fair.

Manuel Fellner  
St. Oswald  
Mobil 0175 5905290  
Rechtliche Erstinformation unter  
[www.fan-versichern.de](http://www.fan-versichern.de)




**KFZ & TRANSPORTE EICHINGER**  
Höhenbrunnerstr. 21 | 94568 St. Oswald | Tel. 08552 2492

**PRADL**   
BESTATTUNGEN

Miteinander stark sein, füreinander da sein.

Bahnhofstraße 12, 94078 Freyung, Tel.: 08551 / 6471  
Stadtplatz 14, 94481 Grafenau, Tel.: 08552 / 974924

Website: [www.Bestattungen-Pradl.de](http://www.Bestattungen-Pradl.de)  
E-Mail: [info@bestattungen-pradl.de](mailto:info@bestattungen-pradl.de)  
Facebook: [Bestattungen Pradl](https://www.facebook.com/BestattungenPradl)  
Instagram: [bestattungen\\_pradl](https://www.instagram.com/bestattungen_pradl)



Stefan Pradl mit Team

**ARZTPRAXEN**  
**RIEDLHÜTTE**  
**NEUSCHÖNAU**



**Allgemeinmedizin**  
**Sportmedizin**  
**Betriebsmedizin**

Pocherstrasse 8, 94566 Riedlhütte Tel: 08553-2713 [www.praxis-riedlhuette.de](http://www.praxis-riedlhuette.de) Schönangerstrasse 4, 94556 Neuschönau Tel: 08558 - 736



## 1. Haushalt 2022

Am Donnerstag den 17.02.2022 und am Mittwoch den 23.02.2022 fanden in nichtöffentlicher Sitzung die Haushaltsvorberatungen 2022 statt. Mit den anwesenden Gemeinderäten wurden die Plansätze des Verwaltungs- und des Vermögenshaushaltes erörtert.

**Dem Beschluss wurde einstimmig zugestimmt.**

*„Der Gemeinderat stimmt der, in der Niederschrift beigefügten Haushaltssatzung 2022 samt Anlagen zu.“*

## 2. Finanzplan 2022

**Dem Beschluss wurde einstimmig zugestimmt.**

*„Der Gemeinderat beschließt den Finanzplan 2022 der Gemeinde St.Oswald-Riedlhütte gem. Verwaltungsvorschrift Nr.2 zu § 24 KommHV-K.“*

## 3. Fortschreibung Haushaltskonsolidierungskonzept 2022

Das Vorliegen eines Haushaltskonsolidierungskonzeptes ist zwingende Voraussetzung für die Beantragung einer Bedarfszuweisung bzw. einer weiteren Stabilisierungshilfe für das Haushaltsjahr 2022.

Mittlerweile ist dies die 13te Fortschreibung und macht es daher nötig das Haushaltskonsolidierungskonzept jedes Jahr von Grund auf neu zu erstellen.

Dies ist zudem eine, in den Stabilisierungshilfebescheiden enthaltene, notwendige Maßnahme.

**Dem Beschluss wurde einstimmig zugestimmt.**

*„Der Gemeinderat beschließt die Fortschreibung des Haushaltskonsolidierungskonzeptes 2022 und stimmt der, der Niederschrift beigefügten Fassung zu.“*

## 4. Stabilisierungshilfe 2022

Über die Beantragung einer Stabilisierungshilfe ist gem. Maßgabe des LRA-Freyung Beschluss zu fassen.

Zu den Rahmendaten des Antrages kann die Verwaltung folgendes festhalten.

Dem Gemeinderat ist bereits bekannt, dass die Vergabe der Stabilisierungshilfe in 2 Säulen unterteilt wurde.

Säule 1 ist der Teil, der zur Schuldentilgung zugewiesen wird.

Säule 2 ist der Investivanteil der Stabilisierungshilfe.

Die Kämmerei hat bereits sämtliche laufenden Kredite überprüft und auch mit den jeweiligen Kreditgebern Kontakt aufgenommen. Leider ist von diesen keiner gewillt diese langfristigen Verträge zu ändern, um Inhalte einzufügen, die eine vorzeitige Tilgung möglich gemacht hätten.

Somit können nur die jährlichen Tilgungsleistungen im Stabilisierungshilfebescheid erfasst werden.

Bei den Investivanteilen können alle Investitionen, die in den Haushaltsjahren 2022 und 2023 getätigt werden müssen, mit aufgenommen werden.

Die Investitionen, die bei den kostendeckenden Einrichtungen (Wasser, Kanal, Friedhöfe) und zu den freiwilligen Leistungen zugeordnet werden müssen (Dorferneuerung, Städtebauförderung, Tourismus) dürfen hier nicht berücksichtigt werden. Bei Investitionen die durch ein staatliches Förderprogramm unterstützt werden, darf nur der verbleibende Eigenanteil berücksichtigt werden.

Vorbehaltlich der Prüfung und Genehmigung durch das LRA beantragt die Gemeinde auch einen Investivanteil.

**Dem Beschluss wurde einstimmig zugestimmt.**

*„Der Gemeinderat beschließt auch für das Jahr 2022 eine Stabilisierungshilfe zu beantragen und beauftragen Bürgermeister und Verwaltung den Antrag zu stellen.“*

## Gemeinderatssitzung 24. März

### 1. Antrag GR Höcker auf Parkdauerbegrenzung am Parkplatz Dorfmitte in St. Oswald

In der Sitzung vom 17.02.2022 stellte GR Höcker einen Antrag auf Parkdauerbegrenzung am Parkplatz Dorfmitte in St.Oswald. Laut seinen Vorstellungen solle die Parkzeit auf eine Tag begrenzt werden.

Am Parkplatz Dorfmitte in St. Oswald parken sehr oft sogenannte „Dauerparker“.

Diese behindern u.a. auch den Winterdienst sehr stark.

Um dieses Problem zu beheben hat sich die Verwaltung mit der PI Grafenau in Verbindung gesetzt.

Vorschlag der Verwaltung und der PI Grafenau wäre ein Parkplatzschild (Nr. 314) mit einem Zusatzschild (mit Parkscheibe für 3 Stunden z. B.; Nr. 1040-32). Dies würde ein Dauerparken verhindern bzw. wäre eine Ahndung bei Verstößen möglich.

**Dem Beschluss wurde zugestimmt.**

*„Der Gemeinderat gibt dem Antrag von GR Höcker statt und beauftragt Bürgermeister und Verwaltung eine Parkdauerbegrenzung mittels eines Zusatzschildes (mit Parkscheibe; maximale Parkdauer von 3 Stunden) aufzustellen.“*

### 4.1. Bauantrag für den Neubau eines Trinkwasserbehälters auf den Fl.Nrn. 611 und 1080/2 in St.Oswald

Das Bauvorhaben wurde durch Antrag auf Baugenehmigung eingereicht.

Der Bauherr beabsichtigt den Neubau eines Trinkwasserbehälters auf den Fl.Nrn. 611 und 1080/2 in St.Oswald.

Ein Bebauungsplan ist nicht vorhanden.

Im Flächennutzungsplan sind die Grundstücke als MD gekennzeichnet.

**Dem Beschluss wurde einstimmig zugestimmt.**

*„Der Gemeinderat stimmt dem Neubau eines Trinkwasserbehälters auf den Fl.Nrn. 611 und 1080/2, Gmkg. St. Oswald zu.“*

### 5. Bebauungsplan-Änderung „Höhenbrunn“ mit Deckblatt Nr.4 ; Billigungsbeschluss

Der Gemeinderat hat in seiner Sitzung vom 28.10.2021 die Änderung des Bebauungsplanes „Höhenbrunn“ mit Deckblatt Nr. 4 beschlossen. Vom Architekten & Stadtplaner Andreas Köck wurde nunmehr die entsprechende Entwurfsplanung vorgenommen.

**Dem Beschluss wurde einstimmig zugestimmt.**

*„Der Gemeinderat billigt den Entwurf zur Bebauungsplan-Änderung „Höhenbrunn“ mit Deckblatt Nr. 4 in der Fassung vom 08.03.2022 und beauftragt Bürgermeister und Verwaltung mit der Durchführung des weiteren Verfahrens.“*

## 6. Aufstellung des Bebauungsplans „Haslach Mitte“ - Aufstellungsbeschluss nach § 2 Abs. 1 BauGB

Mit Bescheid vom 10.12.2021 wurde die Bauvoranfrage für die Errichtung von 4 Wohnhäusern auf der Fl. Nr. 408 in Haslach durch das Landratsamt Freyung-Grafenau abgelehnt.

Dem Antrag wurde unter anderem nicht stattgegeben, weil der Standort des geplanten Vorhabens außerhalb des räumlichen Geltungsbereichs eines qualifizierten Bebauungsplanes und außerhalb der im Zusammenhang bebauten Ortsteile und somit im Außenbereich liegt.

Zudem widerspricht das Vorhaben dem gültigen Flächennutzungsplan der Gemeinde, der hier eine landwirtschaftliche Fläche darstellt. Eine Bebauung wie geplant wäre daher nur denkbar, soweit die Gemeinde die planungsrechtlichen Voraussetzungen durch Aufstellung und Beschluss einer entsprechenden städtebaulichen Satzung (Bebauungsplan) schaffen würde. Im Bauleitverfahren sind u.a. auch die immissionsschutzfachlichen Belange hinsichtlich des angrenzenden Feuerwehrhauses abzuklären. Erst nach rechtskräftigem Abschluss eines solchen Bauleitverfahrens kann eine baurechtliche Genehmigung in Aussicht gestellt werden. Eine Änderung des Flächennutzungsplanes ist ebenfalls noch erforderlich.

In Folge dessen, müsste die Gemeinde nun einen Bebauungsplan mit der Bezeichnung „Haslach-Mitte“ aufstellen.

Mit dem Antragssteller wäre ein städtebaulicher Vertrag hinsichtlich der Übernahme aller Kosten (Planungskosten; Gutachtenkosten, usw.) abzuschließen.

Aktuell werden seitens der Verwaltung im Planungsverfahren folgende Aspekte neben den, bereits durch das LRA angesprochenen, immissionsschutzfachlichen Belange abzuklären sein:

- Schneeräumung

Bei der Zufahrt zu diesem Grundstück handelt es sich um eine Stichstraße. Für die Schneeräumung müsste somit mindestens eine Wendemöglichkeit geschaffen werden.

- Wasser- und Kanalanschluss

Des Weiteren müsste die Erschließung von Wasser und Kanal gesichert sein.

- Straßenrechtliche Erschließung

Die künftigen Grundstücke sind auch straßenrechtlich zu erschließen. Hier wäre die Antragstellerin zu einer Eigentumsübertragung bereit.

All diese Punkte werden jedoch im Aufstellungsverfahren abgeklärt werden.

Ebenso ist vorgesehen mit der Antragstellerin einen städtebaulichen Vertrag hinsichtlich aller anfallenden Kosten abzuschließen.

**Dem Beschluss wurde einstimmig zugestimmt.**

*„Der Gemeinderat beschließt die Aufstellung des Bebauungsplanes „Haslach-Mitte“ und die entsprechend Änderung des Flächennutzungsplans.*

*Die Aufstellung bzw. Änderung ist von einem Architekten durchzuführen und sämtliche Kosten sind von der Antragstellerin zu tragen.*

*Ein entsprechender städtebaulicher Vertrag ist abzuschließen. Bürgermeister und Verwaltung werden mit der Durchführung des Aufstellungsverfahrens beauftragt.“*

## 7. Verordnung zur Änderung der Verordnung über das Landesentwicklungsprogramm Bayern (LEP); Beteiligungsverfahren zum Entwurf vom 14.12.2021

Der Bayerische Ministerrat hat in seiner Sitzung am 14.12.2021 den Entwurf der Teilfortschreibung des Landesentwicklungsprogramms Bayern (LEP – E) zustimmend zur Kenntnis genommen. Durch die Teilfortschreibung werden in der Verordnung über das LEP, den Festlegungen im LEP sowie im Leitbild zu folgenden drei Themenfeldern Änderungen vorgenommen:

1. Für gleichwertige Lebensverhältnisse und starke Kommunen
2. Für nachhaltige Anpassung an den Klimawandel und gesunde Umwelt
3. Für nachhaltige Mobilität

Der LEP – E kann im Internet unter [www.landesentwicklung-bayern.de](http://www.landesentwicklung-bayern.de) eingesehen werden.

Gemäß Art. 16 BayLplG (Bay. Landespla-

nungsgesetz) sind u.a. die Gemeinden bei der Änderung des LEP zu beteiligen. Die Möglichkeit zur Stellungnahme zum Fortschreibungsentwurf ist bis 01.04.2022 gegeben.

Mit Schreiben vom 22.02.2022 hat der Bay. Gemeindetag seine Stellungnahme zur Fortschreibung an alle Kommunen in Bayern versandt. Nach seiner Meinung beinhaltet der vorgelegte Entwurf ein hohes Konfliktpotential, von dem praktisch alle Kommunen in Bayern betroffen sind.

Zu dieser Stellungnahme hat sich das Bay. Ministerium mit Schreiben vom 08.03.2022 geäußert.

**Dem Beschluss wurde einstimmig zugestimmt.**

*„Der Gemeinderat St. Oswald – Riedlhütte schließt sich der Stellungnahme des Bay. Gemeindetags vom 22.02.2022 im Beteiligungsverfahren zur Änderung der Verordnung über das Landesentwicklungsprogramm Bayern (Entwurf vom 14.12.2021) an.“*

## 8. Ferienregion Nationalpark Bayerischer Wald e. V.: Entlastung des Vorstandes und des Kassiers

Bei der Mitgliederversammlung des Vereins Ferienregion Nationalpark Bayerischer Wald e. V. am 20.01.2022 wurde durch den Vorstand und den Kassier Rechenschaft abgelegt.

Die Vorstellung des Prüfberichts wurde durch BMG Peter Schwankl vorgenommen.

Der Prüfbericht gilt für den Zeitraum 01.11.2020 bis 31.10.2021.

**Anfangsbestand 01.11.2020:**

101.036,06 €

**Einnahmen 01.11.2020 - 31.10.2021 gesamt:**

916.069,69 €

**Ausgaben 01.11.2020 - 31.10.2021 gesamt (incl. Steuern, Gebühren, Zahlungen an GmbH):**

984.443,65 €

**Kontostand aktuell: 31.10.2021:**

32.662,10 €

Der Vorstand und die Kasse werden entlastet.

**Dem Beschluss wurde einstimmig zugestimmt.**

*„Der Gemeinderat St. Oswald - Riedlhütte stimmt der Entlastung des Vorstandes und des Kassiers des Vereins Ferienregion Nationalpark Bayerischer Wald e. V. zu.“*



## 9. Satzung über die Benutzung des Wohnmobilstellplatzes am Parkplatz Ost in Riedlhütte

In seiner Sitzung vom 24.06.2021 beschloss der Gemeinderat, die Gebührenerhebung für den Wohnmobilstellplatz in Riedlhütte über die Parkster App abzuwickeln.

In den vergangenen Monaten wurde dieses Vorhaben mit Parkster abgeklärt und in Auftrag gegeben.

Auch die entsprechende Beschilderung für den Wohnmobilstellplatz wurde bereits ausgewählt. Darauf werden die Wappen der Gemeinde und der FNBW zu sehen sein.

Des Weiteren wurden die beiden Hauptsäulen für die Stromversorgung von Camper Clean bereits an den gemeindlichen Bauhof geliefert.

Die am Parkplatz angebrachten Glascontainer bzw. Altkleidercontainer werden bis zur Bestimmung eines neuen Standorts in das hinterste Eck des Parkplatzes versetzt.

Sobald es die Witterungsverhältnisse zulassen, wird mit der Einrichtung des Parkplatzes begonnen.

Im Voraus muss nun seitens des Gemeinderates die Satzung über die Benutzung des Wohnmobilstellplatzes am Parkplatz Ost in Riedlhütte beschlossen werden.

**Dem Beschluss wurde einstimmig zugestimmt.**

„Der Gemeinderat stimmt der in der Niederschrift als Anlage beigefügten Satzung über die Benutzung des Wohnmobilstellplatzes am Parkplatz Ost in Riedlhütte zu.“

## 10. Gebührensatzung für den Wohnmobilstellplatz am Parkplatz Ost in Riedlhütte

Im Voraus muss nun seitens des Gemeinderates die Gebührensatzung für den Wohnmobilstellplatz am Parkplatz Ost in Riedlhütte beschlossen werden.

**Dem Beschluss wurde einstimmig zugestimmt.**

„Der Gemeinderat stimmt der in der Niederschrift als Anlage beigefügten Gebührensatzung für den Wohnmobilstellplatz am Parkplatz Ost in Riedlhütte zu.“

## 11. ILE Regionalbudget: Bericht über das Ergebnis der Reihung 2022

Am Samstag, 26.02.2022, traf sich das Reihungsgremium zur Bewertung der Projektanträge für das diesjährige Regionalbudget der ILE Nationalparkgemeinden. Erfreulicherweise sind

insgesamt 19 Anträge mit einer Gesamt-Förderung von € 155.998,44 im Eingang zu verzeichnen gewesen.

Zwei von drei Projekten aus unserer Gemeinde werden über das Regionalbudget 2022 gefördert werden:

- Energetische Sanierung Vereinsheim DJK SV St. Oswald
- Sanierung der Kellerschächte Bayerwaldschützen Riedlhütte

Der Gemeindeanteil für beide Projekte liegt bei insgesamt 1.470,59 €



Der **Hyundai KONA Elektro Select** mit 100 kW (136 PS), Lenkradheizung, Sitzheizung vorne, Klimaautomatik, Einparkhilfe hinten, Rückfahrkamera, Digitales Cockpit mit 10,25 Zoll-Farbdisplay, Notbremsassistent, Spurhalteassistent, adaptiver Geschwindigkeitsregler, uvm.

### Unser Leasingangebot<sup>1</sup> für den HYUNDAI KONA Elektro

Fahrzeugpreis (inkl. Sonderausstattung, zzgl. Fracht)	37.450,- €
Einmalige Leasingsonderzahlung <sup>2</sup>	6.000,- €
Laufzeit	48 Monate
Laufleistung / Jahr	7.500 km
Gesamtbetrag	17.952,- €
Effektiver Jahreszins	2,49 %
Gebundener Sollzinssatz p.a.	2,46 %

**Monatliche Rate: 249,- €**

Stromverbrauch für den Hyundai KONA Elektro: kombiniert: 14,3 kWh/100 km; elektrische Reichweite bei voller Batterie: 305 km; CO<sub>2</sub>-Emission kombiniert: 0 g/km; CO<sub>2</sub>-Effizienzklasse: A+++.  
Die angegebenen Verbrauchs- und CO<sub>2</sub>-Emissionswerte wurden nach dem vorgeschriebenen WLTP-Messverfahren ermittelt.

**Greiner**  
Sicher, fair und zuverlässig

Auto Greiner GmbH & Co. KG  
Deggendorf, Grafinger Str. 155  
Landau / Isar, Wiesenweg 27  
Tel.: 0991-25013-100  
www.auto-greiner.de

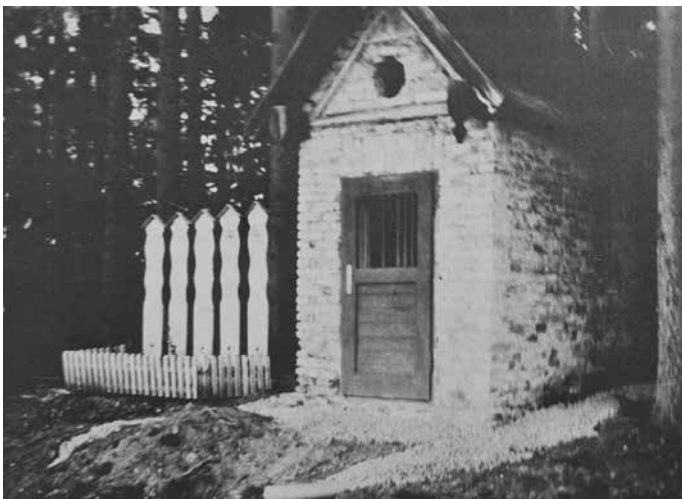


**8 JAHRE Garantie\***

\* Fahrzeuggarantie ohne Aufpreis und ohne Kilometerlimit: Die Hyundai Herstellergarantie mit 5 Jahren Fahrzeuggarantie (3 Jahre für serienmäßiges Car-Audio-Gerät inkl. Navigation bzw. Multimedia sowie für Typ-2-Ladekabel und 2 Jahre für die Bordnetzbatteie), 5 Jahren Lackgarantie (gemäß den jeweiligen Bedingungen im Garantie- und Serviceheft), 5 kostenlosen Sicherheits-Checks in den ersten 5 Jahren gemäß Hyundai Sicherheits-Check-Heft. Die 5-jährige Herstellergarantie für das Fahrzeug gilt nur, wenn dieses ursprünglich von einem autorisierten Hyundai Vertragshändler an einen Endkunden verkauft wurde. Zudem 8 Jahre Mobilitätsgarantie mit kostenlosem Pannendienst und Abschleppdienst (gemäß den jeweiligen Bedingungen im Garantie- und Serviceheft). 1) Ein Angebot der HYUNDAI Finance, ein Geschäftsbereich der Hyundai Capital Bank Europe GmbH, Friedrich-Ebert-Anlage 35-37, 60327 Frankfurt am Main, für die wir als ungebundener Vermittler tätig sind. 2) Sie haben die Möglichkeit, den BAFA-Umwelbonus beim Bundesamt für Wirtschaft und Ausfuhrkontrolle (BAFA), Referat 422, Frankfurter Strasse 29-35, 65760 Eschborn, www.bafa.de, zu beantragen. Die Auszahlung des BAFA-Umwelbonus erfolgt bei Erfüllung der Voraussetzungen und nach Zulassung des Fahrzeuges. Der Umweltbonus endet mit Erschöpfung der bereitgestellten Fördermittel, spätestens am 31.12.2025. Ein Rechtsanspruch besteht nicht. Nähere Informationen erhalten Sie bei uns.

## Kriegerkapelle in Pronfelden

Die Kriegerkapelle im Haslbeck-Wald in Pronfelden bei Spiegelau wurde 1872/73 von Frau Therese Wolf gestiftet. Sie erfüllte mit dem Bau dieser Kapelle ein stilles Gelübde, denn sie hatte ihrem Herrgott im Gebet gelobt, sie würde dem Herrn zur Ehre und aus mütterlicher Dankbarkeit ihr kleines Gotteshaus errichten, wenn ihr Sohn, der verwundet und krank aus dem Deutsch-Französischen Krieg heimgekehrt war, wieder genesen würde. So kam es im Jahr 1872 zum Bau und im darauffolgenden Jahr zur Fertigstellung der Kapelle. Die Familie Wolf und später die Familie Andreas Haslbeck, der eingeeiratet hatte, hielten die Kapelle lange Zeit bestens instand und viele Jahre lang fanden hier Maiandachten und Umgänge statt und viele Gläubige haben hier ihr stilles Gebetlein im Laufe der inzwischen vergangenen mehr als 100 Jahre zum Herrgott gefleht. Erst als der Gutsbesitzer Haslbeck neben seinem Gutshaus eine größere Kapelle gebaut hatte, wurde sie vernachlässigt und verfiel nach dem 2. Weltkrieg immer mehr, so dass sie in den siebziger Jahren dem Zusammenbruch nahe war. Um Schaden und Unglück zu vermeiden, wurde von der damaligen Gemeinde St. Oswald sogar der Abriss erwogen.



Gemeinsam mit dem Trachtenverein d'Schwarzachtaler und der Waldverein Sektion Spiegelau wurde im Juni 1979 die Restaurierung der zerfallenen Kapelle beschlossen. Am 27. Mai 1981 konnte die Kapelle dann im Rahmen einer Maiandacht, zelebriert von Pfarrer Hubert Gerstl feierlich geweiht werden. Trotz kalter und regnerischer Witterung kamen mehr als 250 Personen zu dieser Feierstunde. Aufgrund des Fotos der letzten Ausgabe „Wo ist es“, hat mir Herr Josef Meininger einige Hefte des Waldvereins zukommen lassen - Herzlichen Dank dafür.



(Foto/Text: Heft 125 Waldvereinsektion Spiegelau, Foto 2: Peter Auerbeck)

## 100-jähriger Kalender im Mai

02.–22. Warm mit vielen Gewittern, aber trotzdem höchst fruchtbar  
23. Ein trüber Tag  
24.–31. Es folgen kalte und trübe Tage  
(Quelle: <https://www.100-jaehriger-kalender.com/wetter-2022>; Stephan Wild)

## Neuigkeiten aus dem Waldgeschichtlichen Museum


Im Museum gibt es nun ein kleines Selbstbedienungs-Cafe. Hier gibt's nicht nur leckeren Kaffee, sondern auch gekühlte Getränke.



Foto: Nationalpark Bayerischer Wald

*Für ein Leben in  
Würde und Menschlichkeit*

Angela Klessinger

 *Pflegedienst  
St. Raphael*

Wir bieten Ihnen

- Häusliche Krankenpflege
- Grundpflege nach dem Pflegeversicherungsgesetz
- Hauswirtschaftliche Versorgungen

Kostenlose Beratung 24 Stunden erreichbar

*ambulanter Pflegedienst  
St. Raphael*

Geheimrat-Frank-Str. 27, 94566 Riedlhütte  
Tel.: 08553 / 97 97 70 Fax: 08553 / 97 97 72  
Mail [info@pflegedienst-st-raphael.de](mailto:info@pflegedienst-st-raphael.de)  
Web [www.pflegedienst-st-raphael.de](http://www.pflegedienst-st-raphael.de)



# TOHA sucht Verstärkung

## Vollzeit-Stelle zu vergeben!

- **Kfz-Mechatroniker** (m/w/d)
- **Fahrzeugkontrolleur** (m/w/d)
- **Fahrzeugaufbereiter** (m/w/d)
- **Fahrzeugkoordinator** (m/w/d)
- **Fachkraft für Lagerlogistik** (m/w/d)



**Sende Deine Bewerbung an:**

**[bewerbung@toha.de](mailto:bewerbung@toha.de)**

**Ihre Aufgaben:**

- Sicherstellung und Positionierung unserer Fahrzeuge und Unterstützung bei der Aufbereitung
- Freigabe von Frachtpapieren und Verwaltung unseres Fahrzeugbestands

**Ihr Profil:**

- Erste Erfahrungen als Fuhrparkmitarbeiter\*in sind ein Plus, aber keine muss
- Leidenschaft für Autos und den Führerschein der Klasse B

**Unser Angebot:**

- Zukunftssicherer Arbeitsplatz
- Eine umfassende Einarbeitung und Weiterbildung
- Leistungsgerechte Bezahlung
- Möglichkeit zur Gestaltung eines Teilbereiches

**Unternehmensgruppe:**  **fahrzeuge<sup>de</sup> & TOHA** ➤

# Der Sportverein St. Oswald fand keinen neuen 1. Vorsitzenden

Nach 2-jähriger Pandemie-Pause konnte die Generalversammlung des DJK SV St. Oswald stattfinden. Im Mittelpunkt standen die Neuwahlen der Vorstandschaft. Die Vorsitzende Christine Biebl-Friedl begrüßte die Ehrengäste Bürgermeister Peter Schwankl, geistlicher Beirat Pater Bobby, Ehrenvorsitzenden Hans Schreiner, Ehrenmitglied Alfons Urban, die Vorstandschaftskollegen und alle erschienenen Mitglieder. Beim Totengedenken erhoben sich alle von ihren Plätzen, um mit Pater Bobby ein gemeinsames „Vater unser“ zu beten.

Bürgermeister Peter Schwankl kam bei seiner Begrüßung zuerst auf das „Negative“ zu sprechen. Er erklärte die Statuten, wenn sich kein neuer Vorstand findet. Der 2. Vorsitzende übernimmt für 3 Monate die Vereinsführung, wird auch dann kein neuer 1. Vorsitzender gefunden, übernimmt der Bürgermeister den Verein, dieser bestimmt innerhalb eines Jahres über die Auflösung des Vereins. Dann berichtete er weiter über das „Positive“ im Verein. Im Rahmen der Neugestaltung der Ortsmitte wird der alte Sandplatz umgestaltet in eine Festwiese mit Rasen und Flutlichtanlage sowie ca. 30 Parkplätzen, beides kann sowohl von den Sportlern wie auch der Feuerwehr genutzt werden. Von der ILE bekommt der Verein einen Zuschuß für die Auswechslung der Arma-

turen und einen neuen Warmwasserboiler in der Umkleidekabine. Hier dankte er Paul-Peter Ranzinger, der die Antragstellung übernahm.

Ehrenvorsitzender Hans Schreiner überbrachte als DJK-Beauftragter auch die Grüße des Diözesanverbandes.

Christine Biebl-Friedl bedankte sich in ihrer letzten Ansprache als Vorsitzende bei allen Wegbegleitern der 37 Jahre, in denen sie in irgendeiner Position in der Vorstandschaft tätig war, davon 11 Jahre als 1. Vorsitzende. Ein Verein ist wie eine Familie, es gibt gute und schlechte Tage, aber die guten bleiben in Erinnerung. Einige Wegbegleiter sind nicht mehr unter uns, aber denen die heute da sind ein herzliches Vergelt's Gott für die gute und immer aufrichtige Zusammenarbeit.

Die Geschäftsführerin Lieselotte Besendorfer gab einen kurzen Rechenschaftsbericht für die Jahre 2020 und 2021. 2020 mussten alle geplanten Veranstaltungen komplett abgesagt werden.

2021 konnten die Ehrenabende für 2020 und 2021 durchgeführt werden. Hier sei erwähnt, dass Ehrenmitglied Matschiner Josef für 75-jährige Vereinszugehörigkeit und Felgentreu Manfred sen. für 70-jährige Vereinszugehörigkeit geehrt werden konnten. Ein Highlight für die Vorstandschaft war im Oktober letzten Jahres die 100-Jahr-Feier des Diözesanverbandes Passau. Nach einem Pontifikalamt mit Bischof Os-

ter, fand auf dem Galaschiff „Regina Danubia“ die weltliche Feier statt. Als Geschenk gab es für die Teilnehmer eine DJK-Kerze, diese wurde zum Gedenken an die verstorbenen Mitglieder der letzten beiden Jahre Schreiner Johann, Spindler Max, Biebl Gabriele, Mies Christian, Klaus Moosbauer, 1. Vorsitzender des Diözesanverbandes Passau und Sepp Datzmann, DJK Fachwart Eisstock und langjähriger Trainer der Fußballer entzündet.

Hauptkassier Harald Wiesmann informierte über den Stand der Konten und Kassen des Hauptvereins und der einzelnen Sparten und konnte somit eine solide finanzielle Situation des Vereins verkünden. Der Kassenprüfer Harald Riedl bescheinigte dem Kassier eine einwandfreie Kassenführung und schlug der Versammlung die uneingeschränkte Entlastung des Kassiers vor. Es wurde die gesamte Vorstandschaft einstimmig entlastet. Als Spartenleiter wurden bestätigt:

Sparte Fußball: Paul-Peter Ranzinger und Matthias Hopfinger, Sparte Tennis: Simon Schneck, Sparte Eisstock: Reinhold Biebl, Sparte Ski: Jürgen Meininger.

Fußball-Spartenleiter Ranzinger berichtete, dass die Saison 2019/2020 pandemiebedingt abgebrochen wurde, es konnte der Klassener-



halt der Kreisklasse Freyung geschafft werden. Die Saison 2020/2021 begann gleich mit einem Paukenschlag, da der bisherige Trainer ein Spiel vor

Saisonbeginn seinen Rücktritt bekannt gab. Hier gilt sein besonderer Dank Stefan Lender, der die Mannschaft für 2 Spieltage übernahm, bis der neue Trainer Michael Gaisbauer gewonnen werden konnte.

Im Jugendbereich besteht mit der F- und E-Jugend eine Spielgemeinschaft mit Neuschönau, von den D- bis A-Junioren ist man in einer Spielgemeinschaft mit mehreren Vereinen aus den Nachbargemeinden.

Von der Sparte Tennis berichtete Spartenleiter Schneck über einen Aufschwung. Im letzten Sommer trainierten 25 Kinder mit dem Übungsleiter Leo Eder am Tennisgelände. Die Vereinsmeister konnten im Einzel und Doppel ermittelt werden. Vereinsmeister im Herren Einzel wurde Andreas Aufschläger und im Doppel Andreas Aufschläger und Josef Mandl. Zum Abschluß des Sommertrainings fand eine Tennissolympiade statt, hier gingen als Sieger hervor: U8 Magdalena Rothkopf, U10 Bastian Janka, U12 Benedikt Reihofner und U14 Sebastian Nußhardt. Die Vereinsmeister wurden anlässlich einer Grillfeier geehrt. Der Spartenleiter bedankte sich noch sehr herzlich bei der Jugendleiterin Christina Joachimstaller die von Daniela Nußhardt unterstützt wird. Spartenleiter Jürgen Meininger konnte von der Sparte Ski nicht viel berichten, da die Aktivitäten durch die Coronapandemie ausgebremst



wurden. Bei der Diözesanmeisterschaft in Langfurth waren sie mit 5 Rennläufer vertreten. Bei den Landkreismeisterschaften in Mitterfirmiansreuth waren 9 Rennläufer am Start, hier wurden zahlreiche 1. und 2. Plätze geholt.

Spartenleiter Reinhold Biebl berichtete, dass außer der Bundesliga alle Meisterschaften und Turniere abgesagt wurden. Am 05.03. fand die Kreisoberliga statt, bei der ein 5. Platz errungen wurde. Vereinsmeister auf der Asphaltbahn wurden 2020 Biebl Daniel, Biebl Franz und Muhlstraßer Erwin, 2021 holten sich den Titel Wagner Anita, Augustin Manuel und Kölbl Sebastian.

Bürgermeister Peter Schwankl und Ehrenvorsitzender Hans Schreiner bildeten den Wahlausschuss und führten die Wahl durch. Es wurde per Handzeichen gewählt. Obwohl sich die Vorstandschaft im Vorfeld – jedoch ohne Erfolg – sehr bemühte, einen geeigneten Kandidaten für das Amt des 1. Vorsitzenden zu finden, wurde die Wahl des 1. Vorsitzenden zurückgestellt.

Die weiteren Wahlen ergaben folgende Ergebnisse:

2. Vorsitzende/r: Christian Friedrich und Nadine Felgentreu; Geschäftsführerin: Lieselotte Besendorfer; Hauptkassier: Harald Wiesmann  
 Vereinsjugendleiter: Jürgen Meininger; Kassenprüfer: Harald Riedl und Matthias Hopfinger; Geistlicher Beirat: Pater Boby; Beisitzer: Martin Seidl, Harald Riedl und Alexander Friedrich; Pressewartin: Nadine Felgentreu

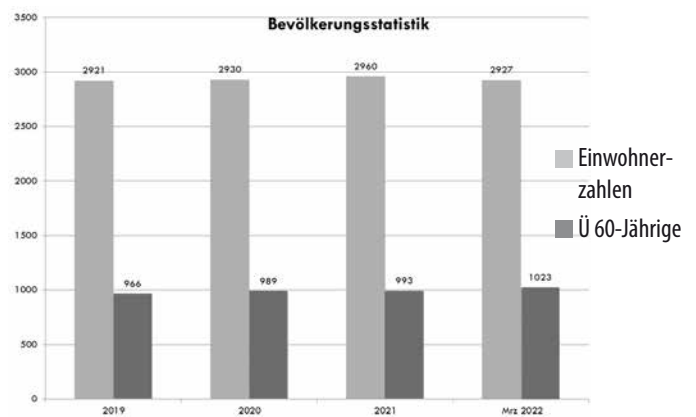
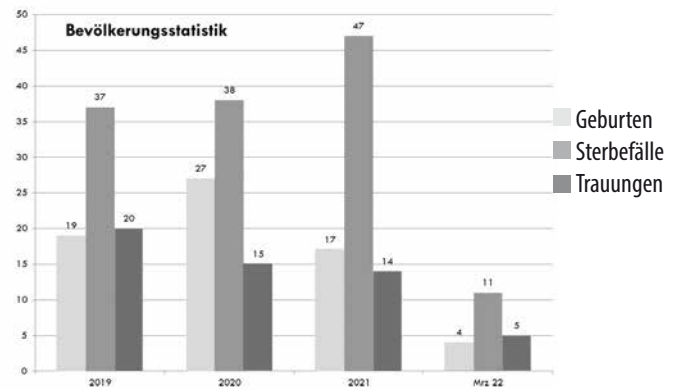
Der 2. Vorsitzende Christian Friedrich bedankte sich bei Bürgermeister Schwankl und Ehrenvorsitzenden Hans Schreiner für die Durchführung der Wahlen.

Das Schlusswort sprach Christian Friedrich als stellvertretender Vorsitzender. Sein Dank galt allen, die bereit sind, ein Amt in der Vorstandschaft zu übernehmen. Er bedankte sich nochmals bei der scheidenden 1. Vorsitzenden Christine Biebl-Friedl für die stets gute Zusammenarbeit.

Nadine Felgentreu und Christian Friedrich werden die nächsten 3 Monate bis zur erneuten Wahl eines 1. Vorsitzenden den Verein vertreten.

Foto/Text: Sportverein St. Oswald

## Bevölkerungsentwicklung und Altersstruktur in unserer Gemeinde



(Daten 2022: Stand März)

**Prami**  
 Haus- u. Energietechnik  
 Heizung - Solar - Sanitär

Goldener Steig 35  
 94568 Sankt Oswald  
 Tel. +49 (0) 8552/91491  
 Fax +49 (0) 8552/91492  
 Mobil 0171 883 02 80  
 info@heizung-prami.de

**PODOLOGISCHE FACHPRAXIS  
 FÜR MEDIZINISCHE FUSSPFLEGE**

**HEINZ STEMPINSKI**  
 Podologe

Abrechnung aller Krankenkassen für Diabetiker  
*Es begrüßt Sie Heinz Stempinski mit Team*  
**Wir beraten und behandeln Sie qualifiziert!**

Schwarzmaier Straße 3 · 94481 Grafenau  
**Mobil 0151 50560915**  
 Termine nach tel. Vereinbarung/Hausbesuche

**RoBi Fussbodenmarkt GmbH**  
 Am Schacherfeld 1 | 94104 Tittling

Tel. 08504 9548502  
 Fax 08504 9548503  
 info@robi-fussbodenmarkt.de

**RoBi**  
 FUSSBODENMARKT

**FUSSBODENMARKT**

Echtholzparkett | Bio-Vinyl-Boden | Vinyl  
 Bambus | Kork | Laminat | OSB-Verlegeplatten  
 Terrassendielen | Deckenpaneele  
 Holzbriketts | Zubehör

[www.robi-fussbodenmarkt.de](http://www.robi-fussbodenmarkt.de)

Herzlichen Glückwunsch

**zum 75. Geburtstag:**

Matschiner Günther, St. Oswald

**zum 80. Geburtstag:**

Kaufmann Helmuth, Reichenberg  
Friedl Max, Reichenberg  
Rainer Angela, Riedlhütte

**zum 85. Geburtstag:**

Müller Josef, St. Oswald  
Felgentreu Manfred, St. Oswald  
Urban Alfons, St. Oswald

**zum 91. Geburtstag:**

Schreiner Maria, St. Oswald

**zum 93. Geburtstag:**

Graup Anna, Höhenbrunn

*(Jubilare von 16.03 bis 15.04.2022)*

**Wir trauern um:**

Schreindl Karl, St. Oswald – 67 Jahre

**Als Neubürger begrüßen wir:**

Neumann Eva-Marie, Reichenberg  
Schmid Jennifer, St. Oswald  
Schmid Martin, St. Oswald  
Riedl Emily, St. Oswald  
Lang Christoph, Haslach  
Ruge-Lang Claudia, Haslach

**Wir gratulieren zur Goldenen Hochzeit:**

Sammer Johann & Christa, Riedlhütte

*(von 15.03 bis 14.04.2022)*

*Die widerrufliche Einwilligung zur Veröffentlichung im Rachelblatt gem. Art. 15 Bayer. Datenschutzgesetz (BayDSG) hat bei der Gemeinde zu erfolgen. Im Falle einer Bestattung außerhalb der Gemeinde St. Oswald-Riedlhütte hat dies der trauernde Angehörige ebenfalls mit der letzten Wohnortgemeinde abzuklären.*

**Standesamt**

Das für den Gemeindebereich St. Oswald-Riedlhütte zuständige Standesamt Grafenau bittet in standesamtlichen Angelegenheiten um entsprechende, vorherige telefonische Terminvereinbarung!  
Telefon: 08552/9623-46

**Veröffentlichung:**

Alle Jubilare, die ihren Geburtstag bzw. das Ehejubiläum nicht veröffentlicht haben wollen, bitten wir, dies jeweils bis zum 15. des Vormonats bis 12 Uhr bzw. zum Redaktionsschluss bei der Gemeinde, Tel.: (08552) 9611 - 10, E-Mail: poststelle@sankt-oswald-riedlhuette.de zu melden. Möglich ist dies auch in der Tourist Info in Riedlhütte.

Ihr Fachbetrieb für  
**Fenster & Türen**

Tel: 08552/974642  
Fax: 08552/974643

Mit Ausstellung in Großarmschlag  
www.fenster-tueren-bloechinger.de  
info@fenster-tueren-bloechinger.de

Fenster-Türen  
Blöchinger GmbH  
Altenstein 36  
94481 Grafenau

- Neu- und Gebrauchtwagen
- Reparaturen aller Fabrikate
- Werkstattersatzwagen
- Reifenservice
- TÜV und AU-Abnahme
- Unfallinstandsetzung
- System-Diagnose

**WERKSTATT DES VERTRAUENS**  
LIQUI MOLY  
KRAFTFAHRZEUGE  
Meisterbetrieb der Kfz-Innung

**Auto-Technik Schmid**

KFZ-Meisterbetrieb · Geheimrat-Frank-Straße 56  
94566 Riedlhütte · Tel. 08553-91390 · FAX 08553-91391  
e-Mail: Autotechnik-Schmid@t-online.de · www.autotechnik-schmid.de



## Kinderkreuzweg in St. Oswald

Wie schön, wenn sich Sonntag nachmittags ab 14h kurz die Kirche mit Kindern füllt, die in der Fastenzeit den Kinderkreuzweg von MISEREOR gestalten und beten. Gemeinsam mit Therese Mannichl, Leitung der Kindergottesdienstgruppe und Simone Watzl, Leitung des Kinderchors „Klosterspatzen“ in St. Oswald, wurde dies möglich und das Gelingen garantiert.

Mit dem Kanon „Wo zwei oder drei in meinem Namen versammelt sind“ wurden alle begrüßt.

Unter dem Motto „Schritte, die zum Leben führen“ wurde der Kreuzweg in sechs Stationen kurzweilig und mit Zwischengesang dargeboten.

1. Jesus erleidet Unrecht - Nach Gerechtigkeit rufen!
2. Jesus geht einen schweren Weg – Neue Wege suchen!
3. Menschen stehen Jesus bei – Helfen, so gut ich kann!
4. Sie stehlen Jesus die Kleider – Die Würde achten!
5. Jesus stirbt am Kreuz – Den Tod nicht gewinnen lassen!
6. Jesus lebt – Aufstehen für das Leben!

Die kindgerechte Art zu beten beantwortete auch bei vielen Erwachsenen die Frage, warum wir einen Kreuzweg überhaupt noch beten. Belebend und befreiend war diese schöne Andacht. Eine sinnvoll genutzte Zeit!

Am Ende gab es für alle Kinder ein kleines Tütchen mit Samen einer Wildblumenmischung als Geschenk. *Elli Urban*



## vhs Kurse



- 02.05. 19:30 Uhr Orientalischer Tanz für Anfänger
- 03.05. 18:00 Uhr Aus Flussholz Skulpturen gestalten
- 05.05. 18:00 Uhr Lecker Essen bei Diabetes
- 07.05. 09:00 Uhr Gesprächskompetenz verbessern
- 08.05. 17:00 Uhr Fanie´s Knödelküche
- 09.05. 19:00 Uhr EDV-Grundausbildung EXCEL – Stufe 1
- 11.05. 18:00 Uhr Bewegung für starke Knochen
- 12.05. 19:00 Uhr Yoga für Anfänger
- 12.05. 19:30 Uhr Respekt und Werte
- 14.05. 10:00 Uhr „Krav Maga“ – Selbstverteidigungsworkshop - „Ladies only“
- 17.05. 19:00 Uhr Vortrag: Tränen in Perlen verwandeln
- 18.05. 18:30 Uhr Spanisch A2
- 18.05. 19:00 Uhr Nachhaltig eingewickelt: Bienenwachstücher
- 19.05. 15:30 Uhr Sprachlich fit in den Italienurlaub! - Fortsetzung
- 19.05. 17:00 Uhr Italienisch für Anfänger A2 – Fortsetzung
- 20.05. 15:00 Uhr Exkursion: Ich möcht` so gern... eine Milchziege
- 20.05. 18:00 Uhr Nähen für`s Baby: Babynest
- 21.05. 09:30 Uhr Käse selber machen ist (k)eine Wissenschaft
- 23.05. 17:45 Uhr Rücken fit! Kraft und Entspannung für die Wirbelsäule
- 23.05. 19:00 Uhr Yoga für Anfänger
- 23.05. 19:00 Uhr EDV-Grundausbildung EXCEL –Stufe 2
- 24.05. 18:30 Uhr Qigong für Ruhe und Bewegung – Die acht Brokate
- 24.05. 19:00 Uhr Yoga für Anfänger
- 25.05. 18:00 Uhr Yoga für Geübte
- 25.05. 19:30 Uhr Progressive Muskelentspannung
- 25.05. 19:45 Uhr Yoga für Fortgeschrittene
- 26.05. 19:00 Uhr Vortrag: Beschwingt durch die Wechseljahre
- 27.05. 10:30 Uhr Progressive Muskelentspannung
- 28.05. 09:30 Uhr Was wächst denn da so wild? Teil 2 (Praxis) -Essbare Wildkräuter
- 30.05.2022 16:00 Uhr Ich möcht` so gern... eine Milchziege

Viele weitere Kurse finden Sie in unserem Programmheft, sowie im Internet unter: [www.vhs-freyung-grafenau.de](http://www.vhs-freyung-grafenau.de)

Gerne senden wir Ihnen auch ein Programmheft zu!

### Anmeldung und Information:

vhs des Landkreises Freyung-Grafenau, Frauenberg 17, 94481 Grafenau, Tel. 08551/57-370

**AUTOHAUS**  
*Michael Kramer*

  
Service

  
Nutzfahrzeuge  
Service

  
Audi  
Service

  
SKODA  
Service

  
Service

Regener Str. 116  
94513 Schönberg  
Tel. 08554/94490-0

Grafenauer Str. 45  
94078 Freyung  
Tel. 08551/5768-0

E-Mail: [krammer.michael@t-online.de](mailto:krammer.michael@t-online.de)  
[www.autohaus-michael-krammer.de](http://www.autohaus-michael-krammer.de)

W



h

Weiß

[www.fs-weiss.de](http://www.fs-weiss.de)

Grüber Str.3 94481 Grafenau  
Lusenstraße 6 94568 St. Oswald  
Mobil.: 0170/4344094

### „Realer“ Tag der Offenen Tür an der Realschule

#### Die Realschule Grafenau präsentierte zukünftigen Realschülerinnen und Realschülern ihr Schulhaus

Groß war die Freude, dass sich die Staatliche Realschule Grafenau nach pandemiebedingter Pause in diesem Jahr wieder in „echt“ und nicht „nur“ virtuell präsentieren konnte. Denn auch wenn sich die einzelnen Fachschaften in letztem Jahr viel Mühe gemacht hatten und damals ein virtueller Rundgang durchs Schulhaus stattfand, so stellt es für die zukünftigen Schülerinnen und Schüler sicherlich einen Unterschied dar, die Schule hautnah und in Wirklichkeit erleben zu können. Und so wurden die interessierten Familien an der Schulpforte von einzelnen Lehrkräften an die Hand genommen und – ganz coronakonform – in Kleingruppen durchs Schulhaus geleitet. Dort gab es einiges zu entdecken. So zeigte eine Ausstellung in der Aula auf, wie durchlässig und chancenreich sich das bayerische Schulsystem präsentiert. Denn auch mit der Realschulbildung kann man das allgemeine bayerische Abitur erreichen – und das in derselben Zeit wie am Gymnasium, nämlich in 13 Jahren. Und noch ein weiterer Weg zum Abitur wurde unter der Überschrift „Erst Geld verdienen, dann Abitur“ aufgezeigt – für all diejenigen, die zuerst eine Ausbildung absolvieren und dann über die BOS ihre Hochschulreife erlangen können.

Auch andere Besonderheiten der Staatlichen Realschule Grafenau fanden in Rahmen von Ausstellungen in der Aula ihren Platz. Die „Girls` Day Akademie“ bei der Schülerinnen der achten Klasse, angelehnt an den bekannten „Girls` und Boys` Day“, ein ganzes Jahr lang die Gelegenheit haben, in „typische“ Männerberufe hineinzuschnuppern und so vielfältige Unternehmungen wie den Besuch der FOS Deggendorf, der BMW Dingolfing und die Zusammenarbeit mit Sesotec absolvieren, erfreut sich seit einigen Jahren bei den Mädchen großer Beliebtheit. Die Staatliche Realschule Grafenau ist stolze „Partnerschule des Nationalparks“ und so ließen es sich Vertreter des Nationalparks Bayerischer Wald nicht nehmen, in einer Ausstellung Eindrücke von durchgeführten Projekten zu vermitteln. Ebenfalls in der Aula vertreten war die Polizei, die mit mehreren Projekten, wie z.B. Suchtprävention, mit der Schule zusammenarbeitet, mit Vorführungen wie Rauschbrille und Reaktionstest.

Auch an außerschulischen Aktivitäten hat die Staatliche Realschule einiges zu bieten – wenn diese auch leider in letzter Zeit unter den Corona-Bestimmungen gelitten haben und nicht in gewohnter Form möglich waren. Dennoch bleibt die Hoffnung, dass nächstes Schuljahr in dieser Hinsicht wieder „normaler“ ablaufen wird. Und so präsentieren sich den zukünftigen Schülerinnen und Schülern Einblicke in Schulfahrten wie der Schullandheimaufenthalt in Habischried, die Studienfahrten nach England und Frankreich, die Abschlussfahrten und das Skilager in Bildausstellungen. Das Schultheater machte mit einer Ausstellung auf sich aufmerksam, ebenso Schulhund „Othello“, der leider krankheitsbedingt die kleinen und großen Gäste nicht persönlich begrüßen konnte. Fotos erläuterten die Arbeit der Tutoren, die den neuen Schülern Jahr für Jahr ihren Anfang an der neuen, un-

gewohnten Schule erleichtern. Außerdem wurde das umfangreiche Wahlfachangebot der Realschule vorgestellt: Das Wahlfach „Robotik“ zeigte in der Aula kleine fahrende Roboter, die ausprobiert werden konnten, der Chor und die Schulband um die beiden Musiklehrkräfte Peter Moritz und Luise Brinster beeindruckten die Gäste mit ihrem Talent, Können und schönen Melodien, die sie beim Rundgang durchs Schulhaus begleiteten. Ebenso großen Zuspruch fand die Arbeit der Schulsanitäter, die ihren jungen Besuchern anschaulich ihr Können in Erster Hilfe präsentierten.

Die einzelnen Fachschaften präsentierten sich in verschiedenen Klassenräumen und waren dabei bemüht, einen unterhaltsamen Einblick in ihre Fachgebiete zu geben. Vielfältige Aktionen regten Erwachsene und Kinder zum Staunen und Mitmachen an: So konnten die jungen Besucher mit der Fachschaft Französisch eine Reise nach Paris antreten, inklusive Selfie vorm Eiffelturm, die Fachschaft Deutsch präsentierte Schülerarbeiten wie eine Leserolle zu Sachbüchern, Lesetagebücher und beeindruckende Schülergedichte zum Thema Frieden. Außerdem wurde hier über das Leseförderkonzept der Schule informiert, das im nächsten Schuljahr mit den neuen Schülerinnen und Schülern starten soll. In Mathematik warteten knifflige Aufgaben auf die kleinen Gäste, z.B. wie oft ein zur Schau gestellter Würfel ins Klassenzimmer passt oder das Lösen von Aufgaben mit einer 3D-Brille. Das Fach Geographie zeigte Experimente zum Thema „Vulkane“ und dabei auch das im Geographie-Fachraum installierte Smartboard. Physikalische und chemische Experimente bereiteten manche Überraschung. Das Fach IT führte den 3D-Drucker und Objekte, die sich damit drucken lassen, vor, technisches Werken präsentierte Modelle aus dem Werkunterricht, die Fachschaft Kunst zeigte Schülerwerke aus dem Kunstunterricht. Die Fachschaft Englisch informierte über die Studienfahrt nach England, die für viele Schüler einen der Höhepunkte in ihrer Schullaufbahn darstellt. Die Sportlehrer der „Partnerschule des Wintersports“, wie sich die Staatliche Realschule Grafenau nun schon einige Jahre bezeichnen darf, hatte einen Film vorbereitet, der Einblicke in deren Aktivitäten gewährte.

Konrektor Martin Weiß und Zweiter Konrektor Rainer Andorfer mischten sich unters Publikum und übernahmen ebenfalls Führungen einzelner Familien durchs Schulhaus.

Nach Ende einer solch umfassenden Führung fühlten sich die Gäste über all die Besonderheiten der Staatlichen Realschule Grafenau, die die Schule für Schüler und Lehrer so besonders und einzigartig macht, informiert. „Interessant und scheinbar war´s“ – darüber waren sich alle Beteiligten am Ende des Tages einig, auch wenn der Tag der offenen Tür an der Staatlichen Realschule Grafenau in diesem Jahr etwas anders als gewohnt abließ.

*Text/Foto: Realschule Grafenau*





# Schulhaus\_Ratsch

am Landgraf-Leuchtenberg-Gymnasium Grafenau



## Digitaler offener Tag am LLG



Auch in diesem Jahr lädt das Landgraf-Leuchtenberg Gymnasium wieder zu einem bunten Tag der offenen Tür ein, bei dem interessierte ViertklässlerInnen und deren Eltern die Schule kennenlernen können. Aufgrund der Corona-Pandemie finden alle Angebote digital statt, wobei die dafür 2021 extra konzipierte Homepage „LLG-Entdecken“ wieder als Plattform diente. Seit Samstag, den 02. April sind auf dieser Website viele neue Beiträge eingestellt, vor allem auch interessante Videos, die von den Medienscouts produziert wurden, einem engagierten Medienteam, dem Schülerinnen und Schüler der Jahrgangsstufen 5 bis 11 angehören. Selbst ein Flashmob zu dem Lied „Hope“ von Culcha Candela feat. Bovann wurde inszeniert, um die neuen GymnasiastInnen zu begrüßen. Auf diese Weise ist es gelungen, den Besuchern unter [www.llg-entdecken.de](http://www.llg-entdecken.de) – bereits vor der **Anmeldewoche vom 09. bis 13 Mai 2022** – einen lebhaften Eindruck davon zu vermitteln, was das LLG seinen Schützlingen alles zu bieten hat. Und das ist so einiges. Reinklicken lohnt sich!

Wir begrüßen unsere Viertklässler und ihre Eltern mit unserem neuen Hope-Flashmob!



## Aktion für den Frieden



Aufgrund der aktuellen politischen Ereignisse war es der Schulfamilie ein besonderes Anliegen ein Zeichen für Toleranz, Demokratie und Frieden zu setzen. Neben einer Ausstellung zum Red Hand Day der 6. Klassen, bei der vor allem auch das Schicksal von Kindern im Krieg in den Mittelpunkt gestellt wurde, formierte sich die Schulfamilie unter der Regie der KollegiatInnen der Q11 zu einem PEACE-Zeichen und zeigte damit allen: Wir wollen Frieden! Eindrücke aus beiden Projekten warten auch auf der Homepage [www.llg-entdecken.de](http://www.llg-entdecken.de) auf die Besucher.

## Neue Schulsanitäter am LLG



Auch in diesem Jahr nahmen 15 Jugendliche des LLG erfolgreich an der Schulsanitäter-Ausbildung teil. Unter der Leitung von Lehrerin und Erste-Hilfe-Ausbilderin Ursula Schötz und in Kooperation mit dem BRK Freyung erarbeiteten sich die Schülerinnen und Schüler das notwendige Wissen, um im Notfall qualifizierte Erste Hilfe leisten zu können. So sind die ausgebildeten Schulsanitäter nun in der Lage, nicht nur verschiedenste Verletzungen und Wunden zu versorgen, sondern auch bei Atem- und Kreislaufproblemen zu helfen und eine Reanimation effizient durchzuführen. Die gesamte Schulfamilie des LLG freut sich über das hohe Maß an sozialem Engagement.

## Trösterin der Betrübten



Nicht das erste Mal empfehlen Papst und Bischöfe in Krisenzeiten die leidenden Menschen der Gottesmutter an, so 1915 Papst Benedikt XV. und 1939 Papst Pius XII. Gerade im Mai, der neben dem Oktober ein traditioneller Marienmonat ist, findet sich eine Vielzahl von Festen, die der Mutter Jesu gedenken: unter anderen das Fest Maria Hilfe der Christen (Papst Pius VII. bei Beendigung der napoleonischen Kriege), Maria Schutzfrau Bayerns (Herzog Maximilian I. im Dreißigjährigen Krieg, Papst Benedikt XV. im ersten Weltkrieg), Maria Mutter der Kirche (Papst Franziskus) und noch einige mehr. Neben solchen liturgischen Festen gibt es aber auch den Brauch der Maiandachten, die nicht nur öffentlich, sondern auch privat gefeiert werden. Wie verschlungen dieser Brauch mit der jeweiligen Zeit auch immer gewesen sein mag – wer von uns Älteren erinnert sich nicht an die überaus feierlichen, stets gut besuchten Maiandachten in der Kindheit? – in unserer Zeit scheint die kleinere und ursprünglich mit der Kreuzverehrung verbundene Form die angemessenere zu sein. So wird angesichts der schrecklichen Ereignisse wohl nicht so sehr die „Himmelskönigin“, sondern eher die „Trösterin der Betrübten“ im Mittelpunkt der Betrachtung stehen müssen, die damit in diesem Jahr vielleicht einen anderen Charakter bekommt als gewohnt. Das schadet nicht, vielmehr zeigt es das gläubige Anliegen umso deutlicher: eine bittende und betende Kirche zu sein und um die tröstenden Nähe Mariens zu wissen.

Eine gute Andacht wünscht  
Dr. Stephan Rank OP Diakon im Pfarrverband Grafenau

### Pfarrverbandsbüro Grafenau

Rosenauer Str. 1  
94481 Grafenau

Tel. 08552-1271; Fax: 08552-920615

Email: pfarramt.grafenau@bistum-passau.de

Internet: www.pfarrverband-grafenau.de

Öffnungszeiten:

Montag – Freitag 8.00 Uhr – 12.00 Uhr  
Mo., Mi., Do. 14.00 Uhr – 17.00 Uhr

### Pfarrverband Riedlhütte/Spiegelau

Nähere Infos, sowie Gottesdienstpläne erfahren Sie im kath.

Pfarrbüro Spiegelau, Tel. 08553/1252 oder übers Internet

[www.pfarrei-spiegelau.de](http://www.pfarrei-spiegelau.de),

[www.pfarrei-oberkreuzberg.de](http://www.pfarrei-oberkreuzberg.de),

[www.pfarrei-klingenbrunn.de](http://www.pfarrei-klingenbrunn.de) oder

[www.evangelisch-grafenau.de](http://www.evangelisch-grafenau.de)

### Autohaus Richard Hable

BMW Vertragshändler MINI Service

Spitalstraße 33  
94481 Grafenau  
Tel. 08552/9607-0  
[www.bmw-hable.de](http://www.bmw-hable.de)



Freude am Fahren

Wb. J. Rudolph  
**BLUME MIT STI(E)L**  
Wer nur die Blüte sieht, betrachtet nur die halbe Schönheit.

*Mütter sind wie Knöpfe, sie halten alles zusammen.*

*Deshalb haben wir, wie jedes Jahr, wieder haltbare und frische Werkstücke für unsere Mütter mit viel Liebe angefertigt.*



*Unsere Öffnungszeiten:*

*Montag bis Samstag von 9 bis 12*

*Uhr. Am Muttertagswochenende Freitag bis 15 Uhr und Samstag bis 17 Uhr geöffnet.*

*Für Kurzentschlossene gibt es am Sonntag auch frische und haltbare Werkstücke in der Shell Tankstelle in der Reismühle.*

*Wir würden uns riesig über euren Besuch freuen  
Euer Blumen mit Sti(e)l Team Johanna und Jasmin  
NATÜRLICH NEHMEN WIR AUCH BESTELLUNGEN AUF, DIE DANN AUCH GELIEFERT WERDEN KÖNNEN*

Kaiserstr. 2,

94556 Neuschönau bei VR Bank

Tel: 0175 1206141



### Spenglerei Riedl

GmbH & Co. KG

Geheimrat-Frank-Str. 42, 94566 Riedlhütte

Tel.: 0 85 53 / 97 82 04

Fax: 0 85 53 / 97 82 05

E-Mail: [kontakt@spenglerei-riedl.de](mailto:kontakt@spenglerei-riedl.de)



staatl. geprüfter und anerkannter  
Physiotherapeut

**Roland Mayer**  
Forsthausstr. 7  
94566 Riedlhütte

**Anmeldung unter:**  
Tel.: 08553/920300



8			6	1			5	
		4					3	
	2	6	3	7				
					1	9		
9		5		3			4	
			7				2	3
				2		4		
		2	5			8		
1							6	7

Quelle: <http://sudokugarden.de/> Danke an Moritz Lenz

4	5	1	3	7	2	8	6	9
7	2	9	6	8	4	1	5	3
3	6	8	1	5	9	7	2	4
1	7	3	9	6	8	2	4	5
6	9	4	5	2	1	3	7	8
2	8	5	7	4	3	6	9	1
5	4	2	8	3	6	9	1	7
8	1	7	2	9	5	4	3	6
9	3	6	4	1	7	5	8	2

Rätselaufösung Nr. 133

## Apothekennotdienst

- 01.05.22: Obere Apotheke Grafenau
- 02.05.22: Wald-Apotheke Spiegellau
- 03.05.22: Margareten-Apotheke Schönberg
- 04.05.22: Stadt-Apotheke Grafenau
- 05.05.22: Marien-Apotheke Grafenau
- 06.05.22: Wald-Apotheke Schönberg
- 07.+08. 05.22: Wald-Apotheke Spiegellau
- 09.05.22: Margareten-Apotheke Schönberg
- 10.05.22: Stadt-Apotheke Grafenau
- 11.05.22: Marien-Apotheke Grafenau
- 12.05.22: Wald-Apotheke Schönberg
- 13.05.22: Obere Apotheke Grafenau
- 14.+15.05.22: Margareten-Apotheke Schönberg
- 16.05.22: Stadt-Apotheke Grafenau
- 17.05.22: Marien-Apotheke Grafenau
- 18.05.22: Wald-Apotheke Schönberg
- 19.05.22: Obere Apotheke Grafenau
- 20.05.22: Wald-Apotheke Spiegellau
- 21+22.05.22: Stadt-Apotheke Grafenau
- 23.05.22: Marien-Apotheke Grafenau
- 24.05.22: Wald-Apotheke Schönberg
- 25.05.22: Obere Apotheke Grafenau
- 26.05.22: Wald-Apotheke Spiegellau
- 27.05.22: Margareten-Apotheke Schönberg
- 28.+29.05.22: Marien-Apotheke Grafenau
- 30.05.22: Wald-Apotheke Schönberg
- 31.05.22: Obere Apotheke Grafenau

Quelle: <http://www.lak-bayern.notdienst-portal.de>

## Telefonnummern Apotheken:

Stadt-Apotheke Grafenau, 08552/96140  
 Marien-Apotheke Grafenau, 08552/3538  
 Wald-Apotheke Schönberg, 08554/892  
 Obere Apotheke Grafenau, 08552/760  
 Wald-Apotheke Spiegellau, 08553/96040  
 Margareten-Apotheke Schön., 08554/96110

## Telefonnummern der Schulen und Kindergärten:

Paul-Friedl-Mittelschule Riedlhütte  
 08553 96060  
 Grundschule Neuschöna 08558 97090  
 Grundschule Spiegellau 08553 1260  
 Kindergarten St. Oswald 08552 4645  
 Kindergarten Riedlhütte 08553 2333

## Öffnungszeiten Recyclinghof

**St. Oswald**  
 Tel.: (0 85 52) 47 76  
 MI/FR 14-17 Uhr, SA 9-12 Uhr

**Grafenau**  
 Tel.: (0 85 52) 785)  
 MO-FR 8-17 Uhr, SA 8-16 Uhr  
 Quelle: [www.awg.de](http://www.awg.de)

## Öffnungszeiten Berghütten

**Lusenschutzhäus:**  
 Ab 29.4 täglich 18-18 Uhr geöffnet. [www.lusenschutzhaeus.de](http://www.lusenschutzhaeus.de)

**Waldschmidthaus:**  
 geschlossen.

**Racheldienststütte:**  
 geplante Eröffnung 22. April, offen von 9:30 Uhr bis 18 Uhr. Tel. 0170 4025996

**Dreisessel:**  
 von 9-17 Uhr geöffnet. Tel. 08556 350

**Schwellhäusl:**  
 täglich von 10-17 Uhr.  
 Infos: [www.schwellhaeusl.de](http://www.schwellhaeusl.de). Tel. 09925 460

**Falkenstein:**  
 jeweils FR bis SO von 10 bis 17 Uhr geöffnet. SA Tourengerher-Stammtisch von 10 bis 22 Uhr geöffnet! Infos: [www.schutzhaus-falkenstein.de](http://www.schutzhaus-falkenstein.de) Tel: 09925 903366

**Chamer Hütte:**  
[www.sc-bodenmais.de](http://www.sc-bodenmais.de) 09924/943126

**Notruf**  
 Polizei 110  
 Feuerwehr 112  
 Ärztlicher Bereitschaftsdi. Bayern 116 117

## Grundsätzliches und Datenschutz

Jeder Autor ist für seinen Beitrag selbst verantwortlich. Man behält sich vor eingegangene Texte zu kürzen. Die Meinung der eingesandten Texte muss nicht mit der Meinung des Herausgebers übereinstimmen.

Graf-Grafik und mehr übernimmt für die Texte und Fotos keine Haftung auf Richtigkeit.

Falls nicht anders vermerkt stammen die Fotos von den Vereinen oder Personen die den Text geschrieben haben.

Datenschutzrechtliche Dinge müssen durch den Verein oder die Person, die die Bilder an die Redaktion schicken, geklärt werden.

Bitte beachten Sie die neuen Datenschutzrichtlinien.

Erhält ein zu veröffentlichender Artikel oder Beitrag für das Rachelblatt personenbezogene Daten, wie Name, Vorname, Anschrift und Telefonnummer, so ist ausschließlich der Verfasser des Artikels dafür verantwortlich, dass die Einwilligung des Betroffenen - zum Abdruck im Rachelblatt und zur Veröffentlichung der Rachelblatt-Ausgabe im Internet gem. §4 a Bundesdatenschutzgesetz (BDSG) vorliegt.

Auf geschlechtsneutrale Differenzierung wird verzichtet. Alle Bezeichnungen gelten im Sinne der Gleichbehandlung für alle Geschlechter

## Impressum

### Rachelblatt

#### Herausgeber:

Graf-Grafik und mehr  
 Poststr. 25, 94568 St. Oswald  
 Tel. 0151 22931067  
 E-Mail: [rachelblatt@gmx.de](mailto:rachelblatt@gmx.de)

#### Redaktion, Satz und Gestaltung:

Christina Graf

#### Ausgabe:

134. Ausgabe - Mai 2022

#### Erscheinung:

monatlich (kostenlos)

#### Druck:

agentur SSL, Grafenau

#### Verteilung:

bis zum 1. Wochenende im Monat

## Spenden durch Verzichten

### Realschule Grafenau beteiligt sich an Hilfsaktion für ukrainische Kinder

An allen niederbayerischen Realschulen wurde eine große Hilfsaktion für Kinder in der Ukraine gestartet. An der Realschule Grafenau entschied man sich für eine Aktion, die in Bezug zur Fastenzeit steht, sind doch „Fasten“ und „Almosen geben“ zwei Grundpfeiler der österlichen Bußzeit. Die Idee: eine Woche lang das gewohnte Limo einmal ersetzen durch das an der Schule kostenlose Waldwasser oder z. B. auf teure Snacks in der Schule und auch zuhause verzichten und auf einfachere und günstigere Lebensmittel zurückgreifen. Es geht um bewussten Verzicht, um das Aufbrechen und Überdenken von Gewohnheiten. Das auf diese Weise in dieser Woche gesparte Geld sollte gespendet werden. Es beteiligten sich Schüler und Lehrer gleichermaßen an dieser Aktion und tatsächlich kam ein schöner Betrag zusammen: 2466 € können an das „Aktionsbündnis Katastrophenhilfe“ übergeben werden. Herzlichen Dank an alle Spender.

Sicher kann durch diesen Verzicht die Not ein klein wenig gelindert, die Hoffnung auf eine bessere Zukunft ein bisschen gestärkt und der Glaube an das Gute im Menschen sichtlich genährt werden.

*Text/Foto Realschule Grafenau*



### Blick in das Nest der Grafenauer Storchenfamilie

Seit einigen Jahren kommt ein Storchenpaar jedes Frühjahr und bezieht das Nest auf dem Dach der Verwaltung. Das Brüten, das Schlüpfen und das Aufwachsen der beiden Jungstörche konnte 2017 erstmals über eine Webcam beobachtet werden. Den Störchen kann auch in diesem Jahr wieder über die Webcam ins Nest geschaut werden. ([https://www.nationalpark-bayerischer-wald.bayern.de/service/webcams/stoerche.htm?fbclid=IwAR3pPMkidSGhab\\_aE-RSmZ\\_q9ZQMr9yOaV6Fh30Vdlz6wSUpxNuwJ9sICIQM](https://www.nationalpark-bayerischer-wald.bayern.de/service/webcams/stoerche.htm?fbclid=IwAR3pPMkidSGhab_aE-RSmZ_q9ZQMr9yOaV6Fh30Vdlz6wSUpxNuwJ9sICIQM))



*Nationalpark Bayerischer Wald*

**VOM WALD  
DER BESTE**  
*Onlineshop*

FERIENREGION NATIONALPARK  
BAYERISCHER WALD

Glasflasche  
**12.99**

*Namensgravur möglich*

Emaillie Tasse  
**9.99**

Online & vor Ort

[shop.ferienregion-nationalpark.de](http://shop.ferienregion-nationalpark.de)

Endlich auch wieder in den Touristinfos

KIENINGER-BAU

---

KIENINGER-BAU GmbH  
Ranfelser Straße 17 · 94579 Zenting  
Telefon 09907 530 · Fax 09907 1070  
info@kieninger-bau.de · www.kieninger-bau.de

ELEKTRO SCHWANKL

► Elektrotechnik ► Kommunikationstechnik

► Antennenanlagen ► Beleuchtung

► Industriemontagen ► Blitzableiterbau

► Hausgeräte ► Photovoltaik

Kontakt ...

Geheimrat-Frank-Str. 14 · 94566 Riedlhütte  
Tel. 08553/91377 · FAX 08553/91378  
e-Mail: info@elektro-schwankl.de  
[www.elektro-schwankl.de](http://www.elektro-schwankl.de)



**MALERARBEITEN  
GERÜSTVERLEIH**



**SANIERUNGEN  
Alles aus einer Hand**



[www.malerwerkstatt.net](http://www.malerwerkstatt.net)  
Mühlackerweg 18 · 94556 Neuschönau  
Tel. 01 51 / 12 78 32 29

**VERSCHÖNERN - ERHALTEN - SCHÜTZEN**



**Pflegedienst Yvonne**

Hochreith 4  
94568 St. Oswald  
Tel: 08552 9744133  
[pflagedienst-yvonne@web.de](mailto:pflagedienst-yvonne@web.de)

- Grundpflege
- Behandlungspflege
- Hauswirtschaftliche Versorgung
- Betreuungs- und Entlastungsleistungen § 45b
- Pflegeberatungseinsätze § 37.3 SGB XI
- Verhinderungspflege
- Palliative Versorgung
- Stomabehandlung



**Weindel**

Steuerberatungsgesellschaft  
GmbH & Co. KG



*Strategie. Weitsicht.  
Einsatz.*

**STEUERBERATUNG**

Donaustraße 24 | 94491 Hengersberg | Tel.: +49 9901-9315-0  
[info@weindel.de](mailto:info@weindel.de) | [www.weindel.de](http://www.weindel.de)

**BARBARAS  
MUSIKWERKSTATT**

Instrumentalunterricht privat  
bei Ihnen zuhause für Kinder,  
Jugendliche und Erwachsene.



Barbara Uhrig

Waldweg 16  
94566 Riedlhütte

Tel.: 08553 / 97 88 767  
Mobil: 0172 / 862 53 85  
[Barbara-Uhrig@gmx.de](mailto:Barbara-Uhrig@gmx.de)

Klavier für Anfänger und Fortgeschrittene  
Keyboard, Akkordeon und Flöte für Anfänger

**MIT SICHERHEIT  
TRAUMHAFT REISEN**

Fordern Sie gleich unseren Reisekatalog  
oder Ihr individuelles Gruppenangebot an!



- Busreisen
- Fahrradreisen
- Skireisen
- Ausflugsfahrten
- Gruppenreisen

Stefan Prager e.K.  
Steinacker 6  
94078 Freyung  
Telefon 0 85 51 / 9 16 30 30  
Fax 0 85 51 / 9 16 30 33

[info@prager-reisen.de](mailto:info@prager-reisen.de) - [www.prager-reisen.de](http://www.prager-reisen.de)

Sie brauchen **DRUCKSACHEN**  
für Ihre Firma oder privat?

- Briefbögen & Endlosdruck
- Geschäftsdrucksachen aller Art
- individuelle Visitenkarten
- Stempel
- Schülerzeitungen
- Kuverts
- Bindearbeiten aller Art

☎ 08552 625093

Sachsenring 51  
94481 Grafenau  
[www.agentur-ssl.de](http://www.agentur-ssl.de)  
[info@agentur-ssl.de](mailto:info@agentur-ssl.de)



agentur **SSL** DRUCK & MEDIEN



caritas

## Ihre Pflege für zu Hause

Grafenau 08552 40888 - 0  
Waldkirchen 08581 9882 - 100



### Wir bieten:

- Ambulante Pflege
- Senioren Tagespflege
- Pflege-Beratung
- Hausnotruf

[www.caritas-frg.de](http://www.caritas-frg.de)



Manufaktur für

## Balkone • Treppen • Geländer

In Tobias Lagerbauers Manufaktur für Balkone, Treppen und Geländer gehen zwei hochwertige Werkstoffe eine so ästhetische wie funktionale Verbindung ein: **Edelstahl und Glas**.  
Garantieren die beiden Materialien schon solitär verwendet formschöne Eleganz und langlebigen Komfort, so setzt ihre Kombination dem guten Geschmack die Krone auf.



Besuchen Sie unseren

## Kreativgarten

in Klingenbrunn

Kunsthandwerkliche Unikate  
aus **Edelstahl** mit **Glas** und **Stein**



[Tobias-Lagerbauer.de](http://Tobias-Lagerbauer.de)

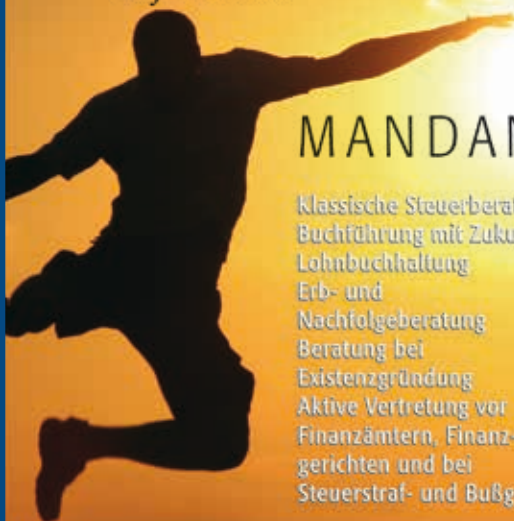
Hessensteinstr. 18  
94518 Klingenbrunn  
Tel. 08553 / 892  
[www.tobias-lagerbauer.de](http://www.tobias-lagerbauer.de)

MMJ - Werbeagentur / Jung 2 - © Netat



Diplom-Finanzwirt (FH)  
**HEINZ AIGNER**  
Steuerberater

Zufriedene



## MANDANTEN

Klassische Steuerberatung  
Buchführung mit Zukunft  
Lohnbuchhaltung  
Erb- und  
Nachfolgeberatung  
Beratung bei  
Existenzgründung  
Aktive Vertretung vor  
Finanzämtern, Finanz-  
gerichten und bei  
Steuerstraf- und Bußgeldverfahren



Hauptstraße 2-4 · 94518 Spiegelau  
Tel. +49 8553 91115 · Fax +49 8553 91116  
[info@stb-aigner.de](mailto:info@stb-aigner.de) · [www.stb-aigner.de](http://www.stb-aigner.de)

# wald apotheke

[www.wald-apotheke-spiegelau.de](http://www.wald-apotheke-spiegelau.de)  
[wald-apotheke@t-online.de](mailto:wald-apotheke@t-online.de)



Josef Hackl  
Hauptstr. 34  
94518 Spiegelau

Telefon 08553 / 96 04 0  
Telefax 08553 / 96 04 13

Reformhaus Hackl